



## Monitoring zawodów deficytowych i nadwyżkowych w powiecie pleszewskim

### **Raport roczny 2016 rok**

Kwiecień 2017

# SPIS TREŚCI

WSTĘP .....	3
I. ANALIZA OGÓLNEJ SYTUACJI NA RYNKU PRACY W POWIECIE PLESZEWSKIM W 2016 ROKU .....	7
II. RANKING ZAWODÓW NADWYŻKOWYCH I DEFICYTOWYCH .....	16
III. ANALIZA UMIEJĘTNOŚCI I UPRAWNIENÍ .....	21
IV. ANALIZA RYNKU EDUKACYJNEGO .....	26
• Analiza uczniów ostatnich klas szkół ponadgimnazjalnych	
• Analiza absolwentów szkół ponadgimnazjalnych	
V. ANALIZA LOKALNEGO RYNKU PRACY NA BAZIE BADANIA KWESTIONARIUSZOWEGO PRZEDSIĘBIORSTW .....	34
VI. PROGNOZA LOKALNEGO RYNKU PRACY .....	40
PODSUMOWANIE .....	43
INFORMACJA SYGNALNA ROCZNA .....	46

## **SPIS TABEL**

**Tabela 1.** Bezrobotni wg poziomu wykształcenia w końcu 2016 r.

**Tabela 2.** Grupy zawodów, w których liczba bezrobotnych (stan na koniec okresu) jest największa w 2016 r.

**Tabela 3.** Grupy zawodów, dla których liczba bezrobotnych (napływ) jest najwyższy w 2016 r.

**Tabela 4.** Grupy zawodów, dla których wskaźnik długotrwałego bezrobocia jest najwyższy w 2016 r.

**Tabela 5.** Grupy zawodów, dla których wskaźnik płynności bezrobocia jest najwyższy w 2016 r.

**Tabela 6.** Grupy zawodów, dla których wskaźnik płynności bezrobocia jest najmniejszy w 2016 r.

**Tabela 7.** Oferty pracy w 2016 r.

**Tabela 8.** Ranking elementarnych grup zawodów maksymalnie deficytowych w 2016 r.

**Tabela 9.** Ranking elementarnych grup zawodów deficytowych w 2016 r.

**Tabela 10.** Ranking elementarnych grup zawodów zrównoważonych w 2016 r.

**Tabela 11.** Ranking elementarnych grup zawodów maksymalnie nadwyżkowych w 2016 r.

**Tabela 12.** Ranking elementarnych grup zawodów nadwyżkowych w 2016 r.

**Tabela 13.** Umiejętności i uprawnienia wg wielkich grup zawodów w 2016 r.

**Tabela 14.** Umiejętności i uprawnienia wg wielkich grup zawodów w 2016 r. (cd.).

**Tabela 15.** Bezrobotni bez zawodu w 2016 r.

**Tabela 16.** Uczniowie ostatnich klas szkół ponadgimnazjalnych wg. elementarnych grup zawodów deficytowych, zrównoważonych, nadwyżkowych w 2016 r.

**Tabela 17.** Liczba absolwentów oraz bezrobotnych absolwentów wg typu szkoły w 2016 r.

**Tabela 18.** Liczba absolwentów oraz bezrobotnych absolwentów wg typu szkoły w 2016 r. (cd.).

**Tabela 19.** Liczba absolwentów oraz bezrobotnych absolwentów wg elementarnych grup zawodów w 2016 r.

**Tabela 20.** Wskaźnik zatrudnienia netto wg wielkich grup zawodów w 2016 r.

**Tabela 21.** Prognozowany wskaźnik zatrudnienia netto dla wielkich grup zawodów w 2017 r.

## **SPIS WYKRESÓW**

**Wykres 1.** Liczba osób bezrobotnych w poszczególnych miesiącach 2016 r.

**Wykres 2.** Stopa bezrobocia w poszczególnych miesiącach 2016 r.

**Wykres 3.** Struktura badanych przedsiębiorstw pod względem liczby zatrudnionych pracowników.

**Wykres 4.** Struktura badanych przedsiębiorstw pod względem rodzaju działalności.

**Wykres 5.** Odsetek przedsiębiorstw deklarujących zmiany w zatrudnieniu w 2016 r.

**Wykres 6.** Wskaźnik zatrudnienia netto wg wielkich grup zawodów w 2016 r.

**Wykres 7.** Struktura odpowiedzi przedsiębiorstw dotycząca sposobu poszukiwania nowych pracowników.

**Wykres 8.** Odsetek przedsiębiorstw przewidujących zmiany w zatrudnieniu w 2017 r.

**Wykres 9.** Prognozowany wskaźnik zatrudnienia netto dla wielkich grup zawodów w 2017 r.

## Wstęp

Zgodnie z zapisami Ustawy z dnia 20 kwietnia 2004 roku, o promocji zatrudnienia i instytucjach rynku pracy, prowadzenie monitoringu zawodów deficytowych i nadwyżkowych jest jednym z zadań samorządu województwa oraz samorządu powiatu w zakresie polityki rynku pracy.

**Monitoring zawodów deficytowych i nadwyżkowych** w założeniu ma służyć pozyskiwaniu istotnych informacji dotyczących struktury bezrobocia, jak również potrzeb kadrowych pracodawców. Zgodnie z powyższą definicją ów monitoring oznacza proces systematycznego obserwowania zjawisk zachodzących na rynku pracy, które odpowiadają za kształtowanie się popytu na pracę oraz podaży zasobów pracy w przekroju terytorialno - zawodowym, a także formułowania na tej podstawie ocen, wniosków czy prognoz niezbędnych dla prawidłowego funkcjonowania systemów takich jak: szkolenie osób bezrobotnych oraz kształcenie zawodowe.

**Prowadzenie monitoringu zawodów deficytowych i nadwyżkowych w szczególności ma na celu:**

- określenie kierunku oraz natężenia zmian zachodzących w strukturze zawodowo - kwalifikacyjnej na lokalnym, regionalnym i krajowym rynku pracy,
- stworzenie bazy informacyjnej dla opracowania przyszłych struktur zawodowo - kwalifikacyjnych w układzie lokalnym, regionalnym i krajowym,
- określenie właściwych kierunków szkolenia bezrobotnych, zapewniając większą efektywność organizowanych szkoleń,
- bieżącą korektę poziomów, struktury i treści kształcenia zawodowego (dotyczy władz oświatowych oraz dyrekcji szkół),
- usprawnienie poradnictwa zawodowego poprzez wskazanie zawodów deficytowych i nadwyżkowych,
- usprawnienie pośrednictwa pracy poprzez uzyskanie informacji o planowanych ofertach pracy na rok przyszły oraz przewidywanej liczbie absolwentów według zawodów,
- ułatwienie realizacji programów specjalnych dla aktywizacji osób długotrwale bezrobotnych pod kątem promowania ich ponownego zatrudnienia.

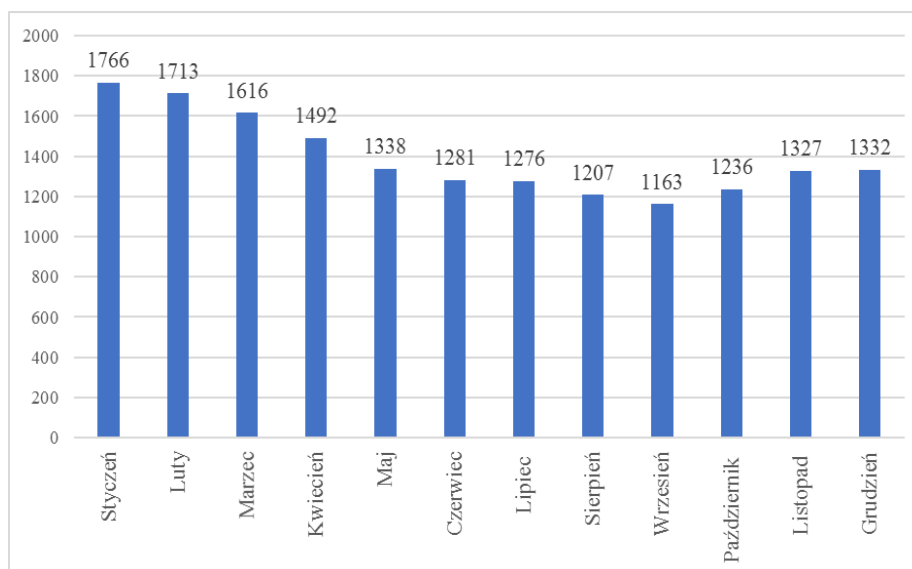
Monitoring został stworzony w oparciu o zalecenia metodyczne przygotowane w ramach projektu „Opracowanie nowych zaleceń metodycznych prowadzenia monitoringu zawodów deficytowych i nadwyżkowych na lokalnym rynku pracy”, zamieszczone na stronie [www.mz.praca.gov.pl](http://www.mz.praca.gov.pl).

Źródła danych, jakie zostały wykorzystane w celu opracowania monitoringu zawodów nadwyżkowych i deficytowych to dane pochodzące z systemu Syriusz oraz Systemu Informacji Oświatowej MEN, a także wyniki badania ofert pracy w Internecie i BIP oraz wyniki badania kwestionariuszowego przedsiębiorstw.

# I ANALIZA OGÓLNEJ SYTUACJI NA RYNKU PRACY W POWIECIE PLESZEWSKIM W 2016 ROKU

Według stanu na koniec 2016 roku w Powiatowym Urzędzie Pracy w Pleszewie zarejestrowane były łącznie 1332 osoby bezrobotne, w tym 852 kobiety, co stanowi 63,96% ogółu liczby bezrobotnych. Dokonując porównania roku badanego z rokiem poprzednim zaobserwować można spadek liczby zarejestrowanych osób bezrobotnych o 320 osób. Poniższy wykres obrazuje liczbę osób zarejestrowanych w PUP Pleszew w poszczególnych miesiącach 2016 roku.

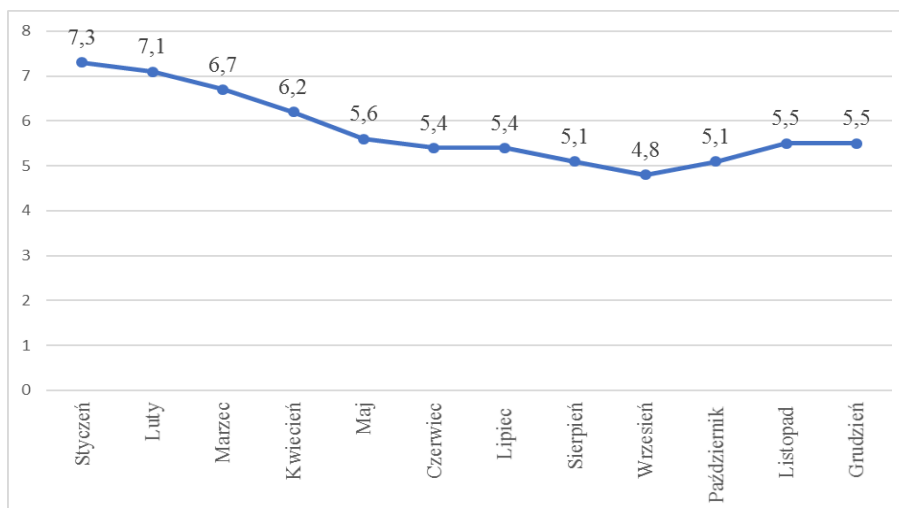
Wykres 1. Liczba osób bezrobotnych w poszczególnych miesiącach 2016 roku



Źródło: dane własne PUP Pleszew

Liczba osób bezrobotnych znajduje swoje odzwierciedlenie również we wskaźniku **stopy bezrobocia**. Stopa bezrobocia w powiecie pleszewskim pod koniec roku sprawozdawczego ukształtowała się na poziomie 5,5% i była niższa o 1,4 punktów procentowych w stosunku do roku 2015.

Wykres 2. Stopa bezrobocia w poszczególnych miesiącach 2016 roku



Źródło: dane własne PUP Pleszew

Biorąc pod uwagę **kategorie wiekowe** najwięcej osób bezrobotnych na koniec 2016 roku było zarejestrowanych w przedziale wiekowym od 25 do 34 lat – 400 osób (w tym 287 kobiet), co stanowi 30,03 % ogółu zarejestrowanych w tym przedziale wiekowym oraz w przedziale od 35 do 44 lat – 282 osoby (w tym 186 kobiet), co stanowi 21,17 % ogółu zarejestrowanych w tym przedziale wiekowym.

Tabela poniżej (tab. 1) przedstawia strukturę osób bezrobotnych **wg poziomu wykształcenia** w końcu 2016 roku.

**Tabela 1. Bezrobotni wg poziomu wykształcenia w końcu 2016 roku**

Wykształcenie	Liczba osób zarejestrowanych	W tym kobiety
Wyższe	158	121
Policealne i średnie zawodowe	325	225
Średnie ogólnokształcące	133	112
Zasadnicze zawodowe	445	251
Gimnazjalne i poniżej	271	143
<b>Razem:</b>	<b>1332</b>	<b>852</b>

*Źródło: dane własne PUP Pleszew*

Z powyższej tabeli wynika, iż podobnie, jak w roku poprzednim najwięcej osób zarejestrowanych jako bezrobotne w 2016 roku, posiadało wykształcenie zasadnicze zawodowe (445 osób), co stanowi 33,4 % ogółu oraz policealne i średnie zawodowe (325 osób), co stanowi 24,4 % ogółu.

Analizując dane dotyczące **czasu pozostawania bez pracy** na koniec 2016 roku najwięcej osób bezrobotnych pozostawało bez pracy od 1 do 3 miesięcy – 511 osób (w tym 318 kobiet), do 1 miesiąca – 228 osób (w tym 117 kobiet), od 3 do 6 miesięcy - 216 osób (w tym 142 kobiety), od 6 do 12 miesięcy – 211 osób (w tym 149 kobiet), od 12 do 24 miesięcy – 141 osób (w tym 108 kobiet) i powyżej 24 miesięcy – 25 osób (w tym 18 kobiet).

Poniższa tabela prezentuje elementarne grupy zawodów o **wysokiej liczbie osób bezrobotnych pod koniec badanego okresu**. Wśród wyżej wymienionych profesji, podobnie jak w roku 2015, największa liczba osób zarejestrowanych w Powiatowym Urzędzie Pracy w Pleszewie kreuje się w grupie zawodów – sprzedawcy sklepowi (ekspedienci) – na poziomie 164 osób bezrobotnych. Nieco mniej, bo 67 osób, to bezrobotni kucharze. Natomiast na podobnym poziomie (od 48 do 42 osób) kształtuje się liczba osób bezrobotnych w takich grupach zawodów jak: pracownicy wykonujący proste prace gdzie indziej niesklasyfikowani, krawcy i pokrewni oraz ślusarze i pokrewni.



**Tabela 2. Grupy zawodów, w których liczba bezrobotnych (stan na koniec okresu) jest największa w 2016 roku**

Kod	Elementarne grupy zawodów	Liczba bezrobotnych (stan na koniec okresu)
5223	Sprzedawcy sklepowi (ekspedienci)	164
5120	Kucharze	67
9629	Pracownicy wykonujący prace proste gdzie indziej niesklasyfikowani	48
7531	Krawcy, kuśnierze, kapelusznicy i pokrewni	45
7222	Ślusarze i pokrewni	42
7512	Piekarze, cukiernicy i pokrewni	37
3314	Średni personel do spraw statystyki i dziedzin pokrewnych	36
3115	Technicy mechanicy	33
3142	Technicy rolnictwa i pokrewni	30
9329	Robotnicy wykonujący prace proste w przemyśle gdzie indziej niesklasyfikowani	29
2421	Specjaliści do spraw zarządzania i organizacji	28
7231	Mechanicy pojazdów samochodowych	25
4110	Pracownicy obsługi biurowej	24
5141	Fryzjerzy	23
7522	Stolarze meblowi i pokrewni	22
2422	Specjaliści do spraw administracji i rozwoju	21
3144	Technicy technologii żywności	17
7112	Murarze i pokrewni	17
7223	Ustawiacze i operatorzy obrabiarek do metali i pokrewni	17
7233	Mechanicy maszyn i urządzeń rolniczych i przemysłowych	16
7511	Masarze, robotnicy w przetwórstwie ryb i pokrewni	16

Źródło: opracowanie na podstawie informacji opublikowanej przez MRPiPS

Jednym z istotnych elementów nadwyżki i deficytu zawodów jest **diagnoza płynności bezrobocia, czyli analiza napływu osób bezrobotnych**. W powiecie pleszewskim bezrobocie jest zjawiskiem dynamicznym, charakteryzującym się zarówno wysokim napływem, jak i odpływem osób bezrobotnych. Strukturę napływu osób bezrobotnych w danych grupach zawodów przedstawiają dane zawarte w tabeli poniżej (tab. 3).

**Tabela 3. Grupy zawodów, w których liczba bezrobotnych (napływ) jest największa w 2016 roku**

Kod	Elementarne grupy zawodów	Liczba bezrobotnych (napływ w okresie)
5223	Sprzedawcy sklepowi (ekspedienci)	435
5120	Kucharze	184
7231	Mechanicy pojazdów samochodowych	137
3314	Średni personel do spraw statystyki i dziedzin pokrewnych	136
9629	Pracownicy wykonujący prace proste gdzie indziej niesklasyfikowani	123
7222	Ślusarze i pokrewni	118
7512	Piekarze, cukiernicy i pokrewni	118
3115	Technicy mechanicy	111
2421	Specjaliści do spraw zarządzania i organizacji	104
7531	Krawcy, kuśnierze, kapelusznicy i pokrewni	97

7522	Stolarze meblowi i pokrewni	86
4110	Pracownicy obsługi biurowej	84
9329	Robotnicy wykonujący prace proste w przemyśle gdzie indziej niesklasyfikowani	81
2422	Specjaliści do spraw administracji i rozwoju	75
5141	Fryzjerzy	75
3142	Technicy rolnictwa i pokrewni	72
7112	Murarze i pokrewni	58
2359	Specjaliści nauczania i wychowania gdzie indziej niesklasyfikowani	47
3119	Technicy nauk fizycznych i technicznych gdzie indziej niesklasyfikowani	47
7131	Malarze budowlani i pokrewni	46

Źródło: opracowanie na podstawie informacji opublikowanej przez MRPiPS

**Największy napływ osób bezrobotnych w 2016 roku** charakteryzował grupę zawodów sprzedawcy sklepowi (ekspedienci), osiągając liczbę 435 osób, kucharzy – 184 osoby oraz mechanicy pojazdów samochodowych – 137 osób. Struktura napływu bezrobotnych powyżej 100 osób w badanym okresie charakteryzuje również profesje takie jak: średni personel do spraw statystyki i dziedzin pokrewnych (136 osób), pracownicy wykonujący prace proste gdzie indziej niesklasyfikowani (123 osoby), ślusarze i pokrewni oraz piekarze i cukiernicy (118 osób), technicy mechanicy (111 osób) oraz specjaliści do spraw zarządzania i organizacji (104 osoby).

Spośród wyżej przedstawionych grup zawodów **najmniejsza liczba osób rejestrujących się w 2016 roku jako osoby bezrobotne** przypadła na specjalności takie jak murarze i pokrewni, specjaliści nauczania i wychowania gdzie indziej niesklasyfikowani, technicy nauk fizycznych i technicznych gdzie indziej niesklasyfikowani oraz malarze budowlani i pokrewni.

Dokonując analizy ogólnej sytuacji na rynku pracy należy także zwrócić uwagę na **wskaźnik długotrwałego bezrobocia**, który informuje o tym, jaki odsetek bezrobotnych w elementarnej grupie zawodów stanowią długotrwanie bezrobotni. Im większa wartość miernika tym więcej długotrwanie bezrobotnych danej grupie elementarnej zawodów. Miernik przyjmuje wartości od 0% (sytuacja, w której bezrobotni długotrwanie nie występują) do 100 % (w przypadku gdy, każdy bezrobotny w danej elementarnej grupie zawodów jest długotrwanie bezrobotny). Przez **długotrwanie bezrobotnych** należy rozumieć pozostających bez pracy powyżej dwunastu miesięcy od dnia zarejestrowania się.

Dane zawarte w tabeli poniżej (tab. 4) prezentują elementarne grupy zawodów, dla których wskaźnik długotrwałego bezrobocia w roku sprawozdawczym wynosił 100,00. Grupy zawodów, dla których **miernik długotrwałego bezrobocia w 2016 roku był najwyższy**, to między innymi: położne bez specjalizacji, specjaliści z dziedziny prawa gdzie indziej niesklasyfikowani, psychologowie i pokrewni, technicy nauk chemicznych, fizycznych i pokrewni.

**Tabela 4. Grupy zawodów, dla których wskaźnik długotrwałego bezrobocia jest najwyższy w 2016 roku**

Kod	Elementarne grupy zawodów	Wskaźnik długotrwałego bezrobocia
2231	Położne bez specjalizacji lub w trakcie specjalizacji	100,00
2619	Specjaliści z dziedziny prawa gdzie indziej niesklasyfikowani	100,00
2634	Psycholodzy i pokrewni	100,00
3111	Technicy nauk chemicznych, fizycznych i pokrewni	100,00
3436	Muzycy i pokrewni	100,00
4419	Pracownicy obsługi biura gdzie indziej niesklasyfikowani	100,00
5322	Pracownicy domowej opieki osobistej	100,00
6121	Hodowcy zwierząt gospodarskich i domowych	100,00
7212	Spawacze i pokrewni	100,00
7323	Introligatorzy i pokrewni	100,00
7422	Monterzy i serwisanci instalacji i urządzeń teleinformatycznych	100,00
7515	Klasyfikatorzy żywności i pokrewni	100,00
8212	Monterzy sprzętu elektrycznego	100,00
9111	Pomoce domowe i sprzątaczk	100,00
9312	Robotnicy wykonujący prace proste w budownictwie drogowym, wodnym i pokrewni	100,00
9510	Pracownicy świadczący usługi na ulicach	100,00
9621	Gońcy, bagażowi i pokrewni	100,00

Źródło: opracowanie na podstawie informacji opublikowanej przez MRPiPS

Zmiany i tendencje na rynku pracy obrazuje także **wskaźnik płynności bezrobocia**. Jest to iloraz liczby bezrobotnych wyrejestrowanych w okresie sprawozdawczym do liczby osób zarejestrowanych w tym samym okresie. Wskaźnik mniejszy od 1 informuje, że wyrejestrowano mniejszą liczbę bezrobotnych aniżeli zarejestrowano i stan bezrobocia zwiększył się. Wartość wskaźnika większa od 1 informuje o zmniejszaniu się stanu bezrobocia.

**Tabela 5. Grupy zawodów, dla których wskaźnik płynności bezrobotnych jest najwyższy w 2016 roku**

Kod	Elementarne grupy zawodów	Wskaźnik płynności bezrobotnych
3313	Księgowi	3,00
7323	Introligatorzy i pokrewni	3,00
2162	Architekci krajobrazu	2,00
2211	Lekarze bez specjalizacji, w trakcie specjalizacji lub ze specjalizacją I stopnia	2,00
3323	Zaopatrzeniowcy	2,00
4323	Pracownicy do spraw transportu	2,00
5329	Pracownicy opieki osobistej w ochronie zdrowia i pokrewni gdzie indziej niesklasyfikowani	2,00
7125	Szklarze	2,00
8171	Operatorzy urządzeń do wyrobu masy papierniczej i produkcji papieru	2,00
8212	Monterzy sprzętu elektrycznego	2,00
8342	Operatorzy sprzętu do robót ziemnych i urządzeń pokrewnych	2,00
9121	Pracznicy ręczne i prasowacze	2,00
2141	Inżynierowie do spraw przemysłu i produkcji	1,60
2523	Specjaliści do spraw sieci komputerowych	1,50
3111	Technicy nauk chemicznych, fizycznych i pokrewni	1,50
4227	Ankieterzy	1,50
5132	Barmani	1,50
5312	Asystenci nauczycieli	1,50
7214	Robotnicy przygotowujący i wznoszący konstrukcje metalowe	1,50
8111	Górnicy podziemnej i odkrywkowej eksploatacji złóż i pokrewni	1,50

Źródło: opracowanie na podstawie informacji opublikowanej przez MRPiPS

Dane przedstawione powyżej (tab. 5) prezentują elementarne grupy zawodów, dla których **miernik płynności osób bezrobotnych był najwyższy** w 2016 roku.

Dane wskazują, iż zjawisko bezrobocia w 2016 roku zmniejszyło się wśród takich profesji jak: księgowi, introligatorzy, architekci krajobrazu, lekarze bez specjalizacji, w trakcie specjalizacji lub ze specjalizacją I stopnia, zaopatrzeniowcy, pracownicy do spraw transportu, pracownicy opieki osobistej w ochronie zdrowia i pokrewni gdzie indziej niesklasyfikowani, szklarze, operatorzy urządzeń do wyrobu masy papierniczej i produkcji papieru, monterzy sprzętu elektrycznego, operatorzy sprzętu do robót ziemnych i urządzeń pokrewnych.

Natomiast w formie tabelarycznej poniżej (tab. 6) zostały wyszczególnione elementarne grupy zawodów, dla których **miernik płynności osób bezrobotnych był najmniejszy** w roku sprawozdawczym.

**Tabela 6. Grupy zawodów, dla których wskaźnik płynności bezrobotnych jest najmniejszy w 2016 roku**

Kod	Elementarne grupy zawodów	Wskaźnik płynności bezrobotnych
2120	Matematycy, aktuariusze i statystycy	0,00
2512	Specjaliści do spraw rozwoju systemów informatycznych	0,00
2651	Artyści plastycy	0,00
3436	Muzycy i pokrewni	0,00
4120	Sekretarki (ogólne)	0,00
6121	Hodowcy zwierząt gospodarskich i domowych	0,00
7311	Mechanicy precyzyjni	0,00
9213	Robotnicy wykonujący prace proste przy uprawie roślin i hodowli zwierząt	0,00
2114	Specjaliści nauk o Ziemi	0,25
2291	Specjaliści do spraw higieny, bezpieczeństwa pracy i ochrony środowiska	0,33
9312	Robotnicy wykonujący prace proste w budownictwie drogowym, wodnym i pokrewni	0,33
2144	Inżynierowie mechanicy	0,50
6210	Robotnicy leśni i pokrewni	0,50
8122	Operatorzy urządzeń do obróbki powierzchniowej metali i nakładania powłok	0,50
8153	Operatorzy maszyn do szycia	0,50
9621	Gońcy, bagażowi i pokrewni	0,50

*Źródło: opracowanie na podstawie informacji opublikowanej przez MRPiPS*

Z dokonanej analizy wynika, że **stan bezrobocia w 2016 roku zwiększył się w takich grupach zawodów jak:** gońcy, bagażowi i pokrewni, operatorzy maszyn do szycia, operatorzy urządzeń do obróbki powierzchniowej metali i nakładania powłok, robotnicy leśni i pokrewni, inżynierowie mechanicy, robotnicy wykonujący prace proste w budownictwie drogowym, wodnym i pokrewni, specjaliści do spraw higieny, bezpieczeństwa pracy i ochrony środowiska oraz specjaliści nauk o Ziemi.

**Zerowy miernik płynności** osób bezrobotnych charakteryzował grupę zawodu: matematycy, aktuariusze i statystycy, specjaliści do spraw rozwoju systemów informatycznych, artyści plastycy, muzycy i pokrewni, sekretarki (ogólne), hodowcy zwierząt gospodarskich i domowych, mechanicy precyzyjni oraz robotnicy wykonujący prace proste przy uprawie roślin i hodowli zwierząt.

Ostatnią częścią analizy ogólnej sytuacji na rynku pracy jest analiza **ofert pracy pozyskanych przez Powiatowy Urząd Pracy w Pleszewie w 2016 roku**. Przez ofertę pracy należy rozumieć jedno wolne miejsce pracy lub miejsce aktywizacji zawodowej. Struktura i przedstawione w poniższej tabeli (tab. 7) dane dotyczą wielkich grup zawodów pozyskanych w 2016 roku ofert pracy. Tabela zawiera dane dotyczące ofert pracy, które znalazły się w Centralnej Bazie Ofert Pracy (PUP+OHP+EURES). Dodatkowo w celu poznania pełniejszego obrazu sytuacji na rynku pracy wprowadzono także badanie ofert pracy w Internecie. Wyniki tego badania służą uzupełnieniu popytowej strony rynku pracy poprzez dołączenie ich liczby ofert pracy zgłaszanych do PUP.

W roku badanym do Powiatowy Urząd Pracy w Pleszewie pozyskał **1470 oferty pracy**. Natomiast pracodawcy zgłosili **wolne miejsca pracy na 3798 stanowisk**.

Uwzględniając oferty pracy dostępne na lokalnym rynku pracy na podstawie Centralnej Bazy Ofert Pracy (PUP+OHP+EURES) oraz sieci Internet (oszacowana liczba ofert pracy z danego powiatu, które dotyczą określonego zawodu i zostały zarejestrowane w Internecie w analizowanym roku, szacowanie odbywa się na podstawie danych pochodzących z portalu Zielona Linia) w sumie uzyskano 3953 oferty.

**Tabela 7. Oferty pracy w 2016 roku**

Oferty pracy w 2016 roku				
Kod grupy zawodów	Nazwa wielkiej grupy zawodów	CBOP (PUP+OHP+EURES)	Internet	Razem
	w liczbach bezwzględnych			
	Ogółem	3784	169	3953
1	PRZEDSTAWICIELE WŁADZ PUBLICZNYCH, WYŻSI URZĘDNICY I KIEROWNICY	15	8	23
2	SPECJALIŚCI	132	45	177
3	TECHNICY I INNY ŚREDNI PERSONEL	243	61	304
4	PRACOWNICY BIUROWI	635	8	643
5	PRACOWNICY USŁUG I SPRZEDAWCY	647	25	672
6	ROLNICY, OGRODNICY, LEŚNICY I RYBACY	21	0	21
7	ROBOTNICY PRZEMYSŁOWI I RZEMIEŚLNICY	884	0	884
8	OPERATORZY I MONTERZY MASZYN I URZĄDZEŃ	670	1	671

9	PRACOWNICY WYKONUJĄCY PRACE PROSTE	537	21	558
	wskaźnik struktury według źródeł			
	Ogółem			
1	PRZEDSTAWICIELE WŁADZ PUBLICZNYCH, WYŻSI URZĘDNICY I KIEROWNICY	65,22%	34,78%	100%
2	SPECJALIŚCI	74,58%	25,42%	100%
3	TECHNICY I INNY ŚREDNI PERSONEL	79,93%	20,07%	100%
4	PRACOWNICY BIUROWI	98,76%	1,24%	100%
5	PRACOWNICY USŁUG I SPRZEDAWCY	96,28%	3,72%	100%
6	ROLNICY, OGRODNICY, LEŚNICY I RYBACY	100,00%	0,00%	100%
7	ROBOTNICZY PRZEMYSŁOWI I RZEMIEŚLNICY	100,00%	0,00%	100%
8	OPERATORZY I MONTERZY MASZYN I URZĄDZEŃ	99,85%	0,15%	100%
9	PRACOWNICY WYKONUJĄCY PRACE PROSTE	96,24%	3,76%	100%
	wskaźnik struktury wg grup w poszczególnych źródłach			Wskaźnik zróżnicowania (PUP vs. Internet)
	Ogółem			
1	PRZEDSTAWICIELE WŁADZ PUBLICZNYCH, WYŻSI URZĘDNICY I KIEROWNICY	0,40%	4,73%	0,08
2	SPECJALIŚCI	3,49%	26,63%	0,13
3	TECHNICY I INNY ŚREDNI PERSONEL	6,42%	36,09%	0,18
4	PRACOWNICY BIUROWI	16,78%	4,73%	3,55
5	PRACOWNICY USŁUG I SPRZEDAWCY	17,10%	14,79%	1,16
6	ROLNICY, OGRODNICY, LEŚNICY I RYBACY	0,55%	0,00%	
7	ROBOTNICZY PRZEMYSŁOWI I RZEMIEŚLNICY	23,36%	0,00%	
8	OPERATORZY I MONTERZY MASZYN I URZĄDZEŃ	17,71%	0,59%	29,92
9	PRACOWNICY WYKONUJĄCY PRACE PROSTE	14,19%	12,43%	1,14

Źródło: opracowanie na podstawie informacji opublikowanej przez MRPiPS

Z powyższej tabeli wynika, iż najwięcej ofert pracy zgłoszono w ramach „7” wielkiej grupy zawodów – **robotnicy przemysłowi i rzemieślnicy** (884 oferty), co stanowi 22,36% ogółu ofert, która to grupa obejmuje zawody wymagające wiedzy, umiejętności i doświadczenia niezbędnych do uzyskiwania i obróbki surowców, wytwarzania i naprawy towarów oraz budowy, konserwacji i naprawy dróg, konstrukcji i maszyn.

Drugą wielką grupą zawodów, w której zgłoszono dużą liczbę ofert pracy (670 ofert) jest „8” wielka grupa zawodów – **operatorzy i monterzy maszyn i urządzeń**, co stanowi 16,94 % ogółu ofert, która to grupa obejmuje zawody wymagające wiedzy, umiejętności i doświadczenia niezbędnych do prowadzenia pojazdów i innego sprzętu ruchomego, nadzorowania, kontroli i obserwacji pracy maszyn i urządzeń przemysłowych na miejscu

lub za pomocą zdalnego sterowania oraz do montowania produktów z komponentów zgodnie z normami i metodami montażu.

Stosunkowo dużo ofert pracy (647 ofert) zgłoszono także w „5” wielkiej grupie zawodów – **pracownicy usług i sprzedawcy**, co stanowi 16,37 % ogółu ofert, która obejmuje zawody wymagające wiedzy, umiejętności i doświadczenia, które są niezbędne do świadczenia usług ochrony, usług osobistych związanych między innymi z podróżą, prowadzeniem gospodarstwa, dostarczaniem żywności, opieką osobistą oraz do sprzedawania i demonstrowania towarów w sklepach hurtowych czy detalicznych.

## II RANKING ZAWODÓW NADWYŻKOWYCH I DEFICYTOWYCH

Ranking zawodów deficytowych i nadwyżkowych stanowią najważniejszy element monitoringu. Celem ich konstrukcji jest zidentyfikowanie elementarnych grup zawodów charakteryzujących się deficytem, równowagą lub nadwyżką na rynku pracy. Przedstawienie rankingu zawodów pozwala na wskazanie kierunków i natężenie zmian zachodzących w strukturze zawodowej.

W formie tabelarycznej poniżej przedstawiono rankingi zasadniczych grup zawodów maksymalnie deficytowych i deficytowych, zrównoważonych oraz nadwyżkowych w badanym roku sprawozdawczym.

**Zawód** zgodnie z Klasyfikacją Zawodów i Specjalności definiowany jest jako przynoszący dochód zbiór zadań (zespół czynności) wyodrębnionych w wyniku społecznego podziału pracy, wykonywanych stale lub z niewielkimi zmianami przez poszczególne osoby i wymagających odpowiednich kwalifikacji (wiedzy i umiejętności), zdobytych w wyniku kształcenia lub praktyki.

**Zawody maksymalnie deficytowe** to zawody, w których nie odnotowano bezrobotnych, czyli wskaźnik dostępności oferty pracy wynosi zero.

Tabela 8. Ranking elementarnych grup zawodów maksymalnie deficytowych w 2016 roku

Ranking elementarnych grup zawodów maksymalnie deficytowych w 2016 roku				
MAKSYMALNY DEFICYT*				
Kod	Elementarna grupa zawodów	Liczba dostępnych ofert pracy	Odsetek ofert subsydiowanych w CBOP (PUP+OHP+EURES) (%)	Odsetek miejsc aktywizacji zawodowej (%)
8344	Kierowcy operatorzy wózków jezdniowych	17	1,91	0,00
9214	Robotnicy wykonujący prace proste w ogrodnictwie i sadownictwie	6	30,43	13,04
8159	Operatorzy maszyn do produkcji wyrobów włókienniczych, futrzarskich i skórzanych gdzie indziej niesklasyfikowani	3	0,00	0,00
3321	Agenci ubezpieczeniowi	3	-	0,00
1420	Kierownicy w handlu detalicznym i hurtowym	2	14,29	0,00
2431	Specjaliści do spraw reklamy i marketingu	1	25,00	0,00
9212	Robotnicy wykonujący prace proste w hodowli zwierząt	1	0,00	0,00
7523	Ustawiacze i operatorzy maszyn do obróbki i produkcji wyrobów z drewna	1	50,00	0,00
8142	Operatorzy maszyn do produkcji wyrobów z tworzyw sztucznych	1	100,00	0,00
7532	Konstruktorzy i krojczowie odzieży	1	0,00	0,00
3118	Kreślarze	1	0,00	0,00
8141	Operatorzy maszyn do produkcji wyrobów gumowych	1	33,33	0,00
1221	Kierownicy do spraw marketingu i sprzedaży	0	0,00	0,00
2514	Programiści aplikacji	0	25,00	25,00



7117	Monterzy budownictwa wodnego	0	0,00	0,00
7127	Monterzy i konserwatorzy instalacji klimatyzacyjnych i chłodniczych	0	0,00	0,00
4132	Operatorzy wprowadzania danych	0	100,00	100,00
4226	Recepcjoniści (z wyłączeniem hotelowych)	0	100,00	66,67
4415	Pracownicy działów kadr	0	66,67	33,33
5311	Opiekunowie dziecięcy	0	66,67	33,33
1211	Kierownicy do spraw finansowych	0	0,00	0,00
2353	Lektorzy języków obcych	0	0,00	0,00
2611	Adwokaci, radcy prawni i prokuratorzy	0	0,00	0,00
3423	Instruktorzy fitness i rekreacji ruchowej	0	0,00	0,00
3439	Średni personel w zakresie działalności artystycznej i kulturalnej gdzie indziej niesklasyfikowany	0	100,00	100,00
3521	Operatorzy urządzeń do rejestracji i transmisji obrazu i dźwięku	0	50,00	50,00
4225	Pracownicy biur informacji	0	100,00	100,00
4414	Technicy archiwistów i pokrewni	0	100,00	100,00
7122	Posadzkarze, parkieciarze i glazurnicy	0	100,00	0,00
8182	Maszyniści kotłów parowych i pokrewni	0	0,00	0,00
* W przypadku maksymalnego deficytu liczba bezrobotnych równa jest zero. W rezultacie wskaźnik dostępności ofert pracy równa się zero, a pozostałe mierniki nie osiągają wartości. Z tego względu zaleca się prezentację tej grupy według malejącej liczby dostępnych ofert pracy.				

*Źródło: opracowanie na podstawie informacji opublikowanej przez MRPiPS*

Elementarne grupy zawodów w których **nie odnotowano osób bezrobotnych w badanym roku sprawozdawczym** to m. in. kierownicy do spraw marketingu i sprzedaży, programiści aplikacji, monterzy budownictwa wodnego, monterzy i konserwatorzy instalacji klimatyzacyjnych i chłodniczych, nauczyciele szkół specjalnych, operatorzy wprowadzania danych, recepcjoniści (z wyłączeniem hotelowych), pracownicy działów kadr, opiekunowie dziecięcy, dyrektorzy generalni i zarządzający, kierownicy do spraw finansowych, lektorzy języków obcych, adwokaci, radcy prawni i prokuratorzy, instruktorzy fitness i rekreacji ruchowej, średni personel w zakresie działalności artystycznej i kulturalnej gdzie indziej niesklasyfikowany, operatorzy urządzeń do rejestracji i transmisji obrazu i dźwięku, pracownicy biur informacji, technicy archiwistów i pokrewni, posadzkarze, parkieciarze i glazurnicy, oraz maszyniści kotłów parowych i pokrewni.

**Zawody deficytowe** to takie, na które istnieje na rynku pracy wyższe zapotrzebowanie niż liczba bezrobotnych w danym zawodzie. Na potrzeby opracowania rankingu zawodów deficytowych zdefiniowano je jako te, dla których liczba ofert pracy jest wyższa niż liczba bezrobotnych, odsetek długotrwale bezrobotnych jest nieznaczny, a odpływ bezrobotnych przewyższa ich napływ w danym okresie sprawozdawczym.

**Tabela 9. Ranking elementarnych grup zawodów deficytowych w 2016 roku**

Ranking elementarnych grup zawodów deficytowych w 2016 roku								
DEFICYT								
Kod	Elementarna grupa zawodów	Średniomiesięczna liczba bezrobotnych	Średniomiesięczna liczba dostępnych ofert pracy	Wskaźnik dostępności ofert pracy	Wskaźnik długotrwałego bezrobocia	Wskaźnik płynności bezrobotnych	Odsetek ofert subsydiowanych w CBOP (PUP+OH P+EURES) (%)	Odsetek miejsc aktywizacji zawodowej (%)
2433	Specjaliści do spraw sprzedaży (z wyłączeniem technologii informacyjno-komunikacyjnych)	0,17	2,25	0,07	-	-	0,00	0,00
3322	Przedstawiciele handlowi	0,92	9,00	0,10	-	1,25	15,79	5,26
7123	Tynkarze i pokrewni	0,08	0,58	0,14	-	1,00	42,86	0,00
7214	Robotnicy przygotowujący i wznoszący konstrukcje metalowe	0,08	0,42	0,20	-	1,50	40,00	20,00
7115	Cieśle i stolarze budowlani	0,42	2,08	0,20	0,00	1,00	20,00	0,00
8342	Operatorzy sprzętu do robót ziemnych i urządzeń pokrewnych	0,25	1,25	0,20	-	2,00	26,67	6,67
3331	Spedytorzy i pokrewni	3,58	9,50	0,38	0,00	1,19	14,71	2,94
2642	Dziennikarze	0,25	0,42	0,60	-	1,00	100,00	40,00
2151	Inżynierowie elektrycy	0,83	1,33	0,63	0,00	1,00	0,00	0,00
9412	Pomoce kuchenne	2,92	4,58	0,64	0,00	1,33	65,45	56,36
8172	Operatorzy maszyn i urządzeń do obróbki drewna	1,25	1,92	0,65	0,00	1,00	0,00	0,00
3214	Technicy medyczni i dentyści	0,17	0,25	0,67	-	1,00	33,33	33,33
2412	Doradcy finansowi i inwestycyjni	0,33	0,42	0,80	-	1,00	0,00	0,00
2142	Inżynierowie budownictwa	0,92	1,08	0,85	0,00	1,00	100,00	100,00

Źródło: opracowanie na podstawie informacji opublikowanej przez MRPiPS

W wyniku przeprowadzonej analizy danych zawartych w tabeli powyżej (tab. 9) w powiecie pleszewskim stosunkowo duża liczba ofert pracy wystąpiła w takich elementarnych grupach zawodów jak: spedytorzy i pokrewni, pomoce kuchenne, operatorzy maszyn i urządzeń do obróbki drewna, inżynierowie elektrycy, przedstawiciele handlowi.

**Zawody zrównoważone** to takie, na które na rynku pracy występuje zapotrzebowanie zbliżone do liczby bezrobotnych w danym zawodzie. Na potrzeby opracowania rankingu zawodów zrównoważonych zdefiniowano je jako te, dla których liczba ofert pracy jest zbliżona do liczby zarejestrowanych bezrobotnych, a odsetek bezrobotnych długotrwale jest nieznaczny, natomiast odpływ bezrobotnych przewyższa ich napływ w danym okresie sprawozdawczym.

**Tabela 10. Ranking elementarnych grup zawodów zrównoważonych w 2016 roku**

Ranking elementarnych grup zawodów zrównoważonych w 2016 roku						
RÓWNOWAGA						
Kod	Elementarna grupa zawodów	Średniomiesięczna liczba bezrobotnych	Średniomiesięczna liczba dostępnych ofert pracy	Wskaźnik dostępności ofert pracy	Odsetek ofert subsydiowanych w CBOP (PUP+OHP+EURES) (%)	Odsetek miejsc aktywizacji zawodowej (%)
5312	Asystenci nauczycieli	0,75	0,83	0,90	100,00	90,00
3313	Księgowi	0,83	0,83	1,00	50,00	50,00
2293	Dietetycy i specjaliści do spraw żywienia	0,17	0,17	1,00	0,00	0,00
8121	Operatorzy maszyn i urządzeń do produkcji i przetwórstwa metali	0,33	0,33	1,00	50,00	0,00

Źródło: opracowanie na podstawie informacji opublikowanej przez MRPiPS

Dane zawarte w powyższej tabeli wskazują na 4 grupy elementarne zawodów charakteryzujących się równowagą na rynku pracy powiatu pleszewskiego w 2016 roku. Należą do nich takie grupy zawodów jak:

- asystenci nauczycieli,
- księgowi,
- dietetycy i specjaliści do spraw żywienia,
- operatorzy maszyn i urządzeń do produkcji i przetwórstwa metali.

**Zawody maksymalnie nadwyżkowe** to takie, dla których nie ma żadnych ofert pracy tj. wskaźnik dostępności ofert pracy nie przyjmuje żadnych wartości (dzielenie przez zero).

**Tabela 11. Ranking elementarnych grup zawodów maksymalnie nadwyżkowych w 2016 roku**

Ranking elementarnych grup zawodów maksymalnie nadwyżkowych w 2016 roku		
MAKSYMALNA NADWYŻKA*		
Kod	Elementarna grupa zawodów	Liczba bezrobotnych
2632	Archeolodzy, socjolodzy i specjaliści dziedzin pokrewnych	4
6210	Robotnicy leśni i pokrewni	3
4221	Konsultanci i inni pracownicy biur podróży	3
9621	Gońcy, bagażowi i pokrewni	2
6121	Hodowcy zwierząt gospodarskich i domowych	1
3436	Muzycy i pokrewni	1

Źródło: opracowanie na podstawie informacji opublikowanej przez MRPiPS

\* W przypadku maksymalnej nadwyżki liczba ofert pracy równa jest zero. W rezultacie wskaźnik dostępności ofert pracy nie przyjmuje wartości. Z tego względu zaleca się prezentację tej grupy według malejącej przeciętnej miesięcznej liczby bezrobotnych.

W zawodach **maksymalnie nadwyżkowych** występuje brak ofert pracy w powiecie pleszewskim w takich elementarnych grupach zawodów jak archeolodzy, socjolodzy i specjaliści dziedzin pokrewnych, robotnicy leśni i pokrewni, konsultanci i inni pracownicy biur podróży, gońcy, bagażowi i pokrewni, hodowcy zwierząt gospodarskich i domowych oraz muzycy i pokrewni.

**Zawody nadwyżkowe** to takie, na które istnieje na rynku pracy niższe zapotrzebowanie niż liczba bezrobotnych w danym zawodzie. Na potrzeby opracowania rankingu zawodów nadwyżkowych zdefiniowano je jako te, dla których liczba ofert pracy jest niższa niż liczba bezrobotnych, a długotrwałe bezrobocie jest relatywnie wysokie, natomiast napływ bezrobotnych przewyższa ich odpływ w danym okresie sprawozdawczym.

**Tabela 12. Ranking elementarnych grup zawodów nadwyżkowych w 2016 rok**

Kod	Elementarna grupa zawodów	Średniomiesięczna liczba bezrobotnych	Średniomiesięczna liczba dostępnych ofert pracy	Wskaźnik dostępności ofert pracy	Wskaźnik długotrwałego bezrobocia	Wskaźnik płynności bezrobotnych	Odszetek ofert subsydiowanych w CBOP (PUP+OHP+EURES) (%)	Odszetek miejsc aktywizacji zawodowej (%)
2631	Ekonomiści	2,75	0,08	33,00	50,00	0,87	0,00	0,00
2359	Specjaliści nauczania i wychowania gdzie indziej niesklasyfikowani	11,50	0,42	27,60	35,71	0,89	40,00	20,00
7511	Masarze, robotnicy w przetwórstwie ryb i pokrewni	14,92	0,67	22,37	31,25	0,97	0,00	0,00
8219	Monterzy gdzie indziej niesklasyfikowani	1,92	0,25	7,67	50,00	0,88	0,00	0,00
2423	Specjaliści do spraw zarządzania zasobami ludzkimi	2,75	0,58	4,71	33,33	0,91	20,00	20,00
8157	Operatorzy maszyn do prania	2,50	0,67	3,75	50,00	0,75	50,00	25,00
8143	Operatorzy maszyn do produkcji wyrobów papierniczych	1,42	1,00	1,42	66,67	0,83	25,00	0,00
9312	Robotnicy wykonujący prace proste w budownictwie drogowym, wodnym i pokrewni	1,83	1,58	1,16	100,00	0,33	0,00	0,00

*Źródło: opracowanie na podstawie informacji opublikowanej przez MRPiPS*

W powiecie pleszewskim w 2016 roku wyróżnić można parę grup zawodów w których liczba osób bezrobotnych była relatywnie wysoka oraz dodatkowo charakteryzują się one relatywnie wysokim wskaźnikiem długotrwałego bezrobocia. Są to m.in. robotnicy wykonujący prace proste w budownictwie drogowym, wodnym i pokrewni, operatorzy maszyn do produkcji wyrobów papierniczych, operatorzy maszyn do prania, monterzy gdzie indziej niesklasyfikowani oraz ekonomiści.

### III ANALIZA UMIEJĘTNOŚCI I UPRAWNIENÍ

Kolejny etap monitoringu stanowi **analiza umiejętności i uprawnień na rynku pracy** zarówno od strony popytu jak i podaży. Zawiera ona dane na temat uprawnień, które najczęściej są posiadane przez osoby bezrobotne oraz dane na temat umiejętności i uprawnień wymaganych przez pracodawców w ofertach pracy. Analiza umiejętności i uprawnień została sporządzona w powiązaniu z zawodami, co pozwoliło na wskazanie niedopasowań w strukturze kwalifikacyjno-zawodowej. Zestawienie popytu i podaży umiejętności i uprawnień w podziale na wielkie grupy zawodów umożliwia odpowiedź na pytanie – czy cechy posiadane przez osoby bezrobotne w danych grupach zawodów są poszukiwane przez pracodawców w zgłaszanych przez nich ofertach pracy. Jeśli większość umiejętności i uprawnień najczęściej posiadanych przez bezrobotnych pokrywa się z tymi, które są poszukiwane przez pracodawców – występują po popytowej stronie rynku pracy – to można wysunąć wniosek o równowadze na rynku pracy w tym zakresie. Kiedy jednak umiejętności i uprawnienia poszukiwane przez pracodawców w ofertach pracy są zupełnie inne, od tych posiadanych przez bezrobotnych w danej grupie zawodów, to można wysunąć wniosek o niedopasowaniu struktury kwalifikacyjno-zawodowej na badanym rynku pracy. **Umiejętności** na potrzeby monitoringu zawodów określono jako zdolność wykonywania odpowiedniej klasy zadań w ramach zawodu np. obsługa komputera i wykorzystanie Internetu. **Uprawnienia** z kolei to dodatkowe kwalifikacje zawodowe zdobywane w drodze procesu certyfikacji, dodatkowych szkoleń, egzaminów lub często także po udowodnieniu przebycia wymaganej praktyki; przykładem jest prawo jazdy kat. B.

Tabela 13. Umiejętności i uprawnienia według wielkich grup zawodów w 2016 roku

Umiejętności i uprawnienia według wielkich grup zawodów w 2016 roku					
Kod grupy zawodów	Wielka grupa zawodów	STRONA PODAŻOWA RYNKU PRACY		STRONA POPYTOWA RYNKU PRACY	
		Umiejętności posiadane przez bezrobotnych	Odsetek bezrobotnych (%)*	Umiejętności wymagane w ofertach pracy	Odsetek ofert pracy (%)**
1	PRZEDSTAWICIELE WŁADZ PUBLICZNYCH, WYŻSI URZĘDNICY I KIEROWNICY			Komunikacja ustna/komunikatywność	100,00
				Obsługa komputera i wykorzystanie Internetu	100,00
				Planowanie i organizacja pracy własnej	100,00
				Wyszukiwanie informacji, analiza i wyciąganie wniosków	100,00
				Zarządzanie ludźmi/przywództwo	100,00

2	SPECJALIŚCI		Planowanie i organizacja pracy własnej	90,32
			Komunikacja ustna/komunikatywność	87,10
			Sprawność psychofizyczna i psychomotoryczna	64,52
			Wyszukiwanie informacji, analiza i wyciąganie wniosków	29,03
			Przedsiębiorczość, inicjatywność, kreatywność	27,47
3	TECHNICZY I INNY ŚREDNI PERSONEL		Komunikacja ustna/komunikatywność	96,00
			Planowanie i organizacja pracy własnej	96,00
			Przedsiębiorczość, inicjatywność, kreatywność	46,00
			Sprawność psychofizyczna i psychomotoryczna	34,00
			Obsługa komputera i wykorzystanie Internetu	32,00
4	PRACOWNICY BIUROWI		Czytanie ze zrozumieniem i pisanie tekstów w języku polskim	83,33
			Planowanie i organizacja pracy własnej	83,33
			Współpraca w zespole	83,33
			Znajomość języków obcych	83,33
			Obsługa komputera i wykorzystanie Internetu	66,67
5	PRACOWNICY USŁUG I SPRZEDAWCY		Komunikacja ustna/komunikatywność	100,00
			Współpraca w zespole	87,50
			Obsługa komputera i wykorzystanie Internetu	8,33
			Sprawność psychofizyczna i psychomotoryczna	8,33
			Znajomość języków obcych	8,33
7	ROBOTNICZY PRZEMYSŁOWI I RZEMIEŚLNICY		Planowanie i organizacja pracy własnej	-
			Sprawność psychofizyczna i psychomotoryczna	-
			Współpraca w zespole	-
* Odsetek bezrobotnych wyliczany jest jako iloraz stanu bezrobotnych z danym uprawnieniem w ramach wielkiej grupy zawodów do całkowitego stanu bezrobotnych w ramach wielkiej grupy zawodów.				
** Odsetek ofert pracy liczony jest jako iloraz napływu ofert pracy, w których dana umiejętność lub uprawnienie jest wymagań do całkowitego napływu ofert pracy w ramach danej wielkiej grupy zawodów (PUP+Internet).				

Źródło: opracowanie na podstawie informacji opublikowanej przez MRPiPS

Z danych zawartych w tabeli powyżej (tab. 13) wynika, że u zarejestrowanych osób bezrobotnych nie odnotowano umiejętności, które były preferowane przez pracodawców w zgłaszanych ofertach pracy, co może świadczyć o niedopasowaniu struktury kwalifikacyjno-zawodowej na badanym rynku pracy. Osoby zarejestrowane jako bezrobotne albo nie posiadają umiejętności wymaganych na rynku pracy lub je mają, ale nie zgłaszają ich podczas rejestracji w urzędzie pracy, co utrudnia uzyskanie obiektywnych danych na ten temat.

Natomiast wśród zgłaszanych ofert pracy pracodawcy pożąдали od kandydatów do pracy zróżnicowanych umiejętności (tab. 14), w zależności od rodzaju zgłaszanego stanowiska pracy. Wśród najczęściej wymaganych w ofertach pracy umiejętnościach wystąpiły w największym odsetku między innymi takie jak:

- **komunikacja ustna/komunikatywność** która to umiejętność była szczególnie pożądana w takich elementarnych grupach zawodów jak: PRZEDSTAWICIELE WŁADZ PUBLICZNYCH, WYŻSI URZĘDNICY I KIEROWNICY, SPECJALIŚCI, TECHNICY I INNY ŚREDNI PERSONEL oraz PRACOWNICY USŁUG I SPRZEDAWCY.

- **obsługa komputera i wykorzystanie informacji**, która to umiejętność była szczególnie pożądana w takich elementarnych grupach zawodów jak: PRZEDSTAWICIELE WŁADZ PUBLICZNYCH, WYŻSI URZĘDNICY I KIEROWNICY, PRACOWNICY BIUROWI.

-**planowanie i organizacja pracy własnej**, która to umiejętność była szczególnie pożądana w takich elementarnych grupach zawodów jak: PRZEDSTAWICIELE WŁADZ PUBLICZNYCH, WYŻSI URZĘDNICY I KIEROWNICY, SPECJALIŚCI, TECHNICY I INNY ŚREDNI PERSONEL, PRACOWNICY BIUROWI.

-**wyszukiwanie informacji, analiza i wyciąganie wniosków**, która to umiejętność była szczególnie pożądana w takich elementarnych grupach zawodów jak: PRZEDSTAWICIELE WŁADZ PUBLICZNYCH, WYŻSI URZĘDNICY I KIEROWNICY.

-**współpraca w zespole, czytanie ze zrozumieniem i pisanie tekstów w języku polskim oraz znajomość języków obcych**, które to umiejętności były szczególnie pożądane w takich elementarnych grupach zawodów jak: PRACOWNICY BIUROWI oraz PRACOWNICY USŁUG I SPRZEDAWCY.

Tabela 14. Umiejętności i uprawnienia według wielkich grup zawodów w 2016 roku

Umiejętności i uprawnienia według wielkich grup zawodów w 2016 roku					
Kod grupy zawodów	Wielka grupa zawodów	STRONA PODAŻOWA RYNKU PRACY		STRONA POPYTOWA RYNKU PRACY	
		Umiejętności posiadane przez bezrobotnych	Odsetek bezrobotnych (%)*	Umiejętności wymagane w ofertach pracy	Odsetek ofert pracy (%)**
1	PRZEDSTAWICIELE WŁADZ PUBLICZNYCH, WYŻSI URZĘDNICY I KIEROWNICY			Komunikacja ustna/komunikatywność	100,00
				Obsługa komputera i wykorzystanie Internetu	100,00
				Planowanie i organizacja pracy własnej	100,00
				Wyszukiwanie informacji, analiza i wyciąganie wniosków	100,00
				Zarządzanie ludźmi/przywódstwo	100,00
2	SPECJALIŚCI			Planowanie i organizacja pracy własnej	90,32
				Komunikacja ustna/komunikatywność	87,10
				Sprawność psychofizyczna i psychomotoryczna	64,52



				Wyszukiwanie informacji, analiza i wyciąganie wniosków	29,03
				Przedsiębiorczość, inicjatywność, kreatywność	27,47
3	TECHNICY I INNY ŚREDNI PERSONEL			Komunikacja ustna/komunikatywność	96,00
				Planowanie i organizacja pracy własnej	96,00
				Przedsiębiorczość, inicjatywność, kreatywność	46,00
				Sprawność psychofizyczna i psychomotoryczna	34,00
				Obsługa komputera i wykorzystanie Internetu	32,00
4	PRACOWNICY BIUROWI			Czytanie ze zrozumieniem i pisanie tekstów w języku polskim	83,33
				Planowanie i organizacja pracy własnej	83,33
				Współpraca w zespole	83,33
				Znajomość języków obcych	83,33
				Obsługa komputera i wykorzystanie Internetu	66,67
5	PRACOWNICY USŁUG I SPRZEDAWCY			Komunikacja ustna/komunikatywność	100,00
				Współpraca w zespole	87,50
				Obsługa komputera i wykorzystanie Internetu	8,33
				Sprawność psychofizyczna i psychomotoryczna	8,33
				Znajomość języków obcych	8,33
7	ROBOTNICY PRZEMYSŁOWI I RZEMIEŚLNICY			Planowanie i organizacja pracy własnej	-
				Sprawność psychofizyczna i psychomotoryczna	-
				Współpraca w zespole	-
* Odsetek bezrobotnych wyliczany jest jako iloraz stanu bezrobotnych z danym uprawnieniem w ramach wielkiej grupy zawodów do całkowitego stanu bezrobotnych w ramach wielkiej grupy zawodów.					
** Odsetek ofert pracy liczony jest jako iloraz napływu ofert pracy, w których dana umiejętność lub uprawnienie jest wymagań do całkowitego napływu ofert pracy w ramach danej wielkiej grupy zawodów (PUP+Internet).					

Źródło: opracowanie na podstawie informacji opublikowanej przez MRPiPS



Informacje wyszczególnione w formie tabelarycznej poniżej (tab. 15) prezentują natomiast **osoby bezrobotne bez zawodu**, których w roku 2016 odnotowano 150 osób.

**Tabela 15. Bezrobotni bez zawodu w 2016 roku**

<b>Bezrobotni bez zawodu w 2016 roku</b>			
<b>Wyszczególnienie</b>	<b>Bezrobotni ogółem</b>	<b>w tym bezrobotni bez zawodu</b>	<b>Odsetek bezrobotnych bez zawodu (%)*</b>
<i>Ogółem</i>	1 325	150	11,32%
<b>wg poziomu wykształcenia:</b>			
gimnazjalne i poniżej	270	75	27,78%
zasadnicze zawodowe	443	2	0,45%
średnie ogólnokształcące	133	43	32,33%
policealne i średnie zawodowe	321	30	9,35%
wyższe	158	0	0,00%
<b>Wg typu ukończonej szkoły:</b>			
zasadnicza szkoła zawodowa	361	3	0,83%
szkoła przysposabiająca do pracy	-	-	-
technikum	135	26	19,26%
liceum ogólnokształcące	80	25	31,25%
liceum profilowane	37	17	45,95%
technikum uzupełniające	35	0	0,00%
liceum uzupełniające	6	0	0,00%
szkoła policealna	52	3	5,77%
wyższa	135	0	0,00%
brak danych źródłowych	484	76	15,70%
<b>*Odsetek bezrobotnych wyliczony jest jako stosunek bezrobotnych bez zawodu wg stanu w końcu okresu sprawozdawczego do ogółu bezrobotnych w ramach danej analizowanej kategorii.</b>			

*Źródło: opracowanie na podstawie informacji opublikowanej przez MRPiPS*

W okresie sprawozdawczym **największa liczba wśród osób bezrobotnych bez zawodu** kształtowała się w grupie osób z wykształceniem zasadniczym zawodowym (443 osoby) oraz policealnym i średnim zawodowym (321 osób).

Z kolei analiza powyższych danych ze względu na **typ ukończonej szkoły** prezentuje, iż największy odsetek bezrobotnych bez zawodu (wśród osób zarejestrowanych jako bezrobotne ogółem) stanowią absolwenci zasadniczej szkoły zawodowej (361 osób) oraz technikum (135 osób) i szkół wyższych (135 osób).

## IV ANALIZA RYNKU EDUKACYJNEGO

Analiza rynku edukacyjnego ma stanowić uzupełnienie wnioskowania o deficycie bądź nadwyżce zawodów na rynku pracy. Ma ona posłużyć w głównej mierze do określenia kierunków szkoleń dla bezrobotnych oraz korekty poziomu i struktury treści kształcenia zawodowego na poziomie ponadgimnazjalnym. Obejmuje ona analizę uczniów ostatnich klas szkół ponadgimnazjalnych oraz analizę sytuacji absolwentów szkół ponadgimnazjalnych na lokalnym rynku pracy.

Cel niniejszego rozdziału stanowi **analiza uczniów ostatnich klas szkół ponadgimnazjalnych** według elementarnych grup zawodów deficytowych, zrównoważonych oraz nadwyżkowych, a także ukazanie **liczby absolwentów oraz bezrobotnych absolwentów według ukończonego typu szkoły**.

Źródło informacji do opisywanej analizy stanowią dane pochodzące z:

- systemu Syriusz (liczba bezrobotnych absolwentów według ostatnio ukończonej szkoły oraz bezrobotnych i absolwentów wg zawodu i specjalności lub kierunku kształcenia),
- systemu Informacji Oświatowej MEN (liczba uczniów ostatnich klas, w tym tych, którzy zdali egzamin oraz liczbę absolwentów szkół ponadgimnazjalnych, którzy zdali egzamin potwierdzający kwalifikacje zawodowe, według zawodu i specjalności oraz ukończonej szkoły).

W niniejszej analizie za **absolwenta** uważa się osobę, która w okresie do upływu 12 miesięcy od dnia określonego w dyplomie, świadectwie czy innym dokumencie potwierdzającym ukończenie szkoły lub zaświadczenie o ukończeniu kursu, pozostaje w rejestrze powiatowego urzędu pracy.

- **Analiza uczniów ostatnich klas szkół ponadgimnazjalnych**

W pierwszej kolejności w monitoringu zawodów zaleca się dokonanie analizy liczby uczniów ostatnich klas szkół ponadgimnazjalnych, tak, aby możliwe było określenie potencjalnego zasobu siły roboczej wchodzącej na rynek pracy. W związku z tym rekomenduje się aby zawody deficytowe, nadwyżkowe (według elementarnych grup zawodów), uzyskane z wcześniejszej części analizy, zostały porównane z liczbą uczniów ostatnich klas szkół ponadgimnazjalnych (zagregowane według elementarnych grup zawodów). Zabieg ten pozwoli odpowiedzieć na pytanie, czy deficyt bądź nadwyżka występująca na rynku w najbliższym czasie zwiększy się, czy też ulegnie redukcji.

**Tabela 16. Uczniowie ostatnich klas szkół ponadgimnazjalnych według elementarnych grup zawodów deficytowych, zrównoważonych oraz nadwyżkowych w 2016 roku**

Uczniowie ostatnich klas szkół ponadgimnazjalnych według elementarnych grup zawodów deficytowych, zrównoważonych oraz nadwyżkowych w 2016 roku		
Zawody deficytowe		
Elementarna grupa zawodów		Liczba uczniów ostatnich klas szkół ponadgimnazjalnych
Kod	Nazwa	
1120	Dyrektorzy generalni i zarządzający	0
1211	Kierownicy do spraw finansowych	0
1221	Kierownicy do spraw marketingu i sprzedaży	0
1420	Kierownicy w handlu detalicznym i hurtowym	0
2142	Inżynierowie budownictwa	0
2151	Inżynierowie elektrycy	0
2352	Nauczyciele szkół specjalnych	0
2353	Lektorzy języków obcych	0
2412	Doradcy finansowi i inwestycyjni	0
2431	Specjaliści do spraw reklamy i marketingu	0
2433	Specjaliści do spraw sprzedaży (z wyłączeniem technologii informacyjno-komunikacyjnych)	0
2514	Programiści aplikacji	0
2611	Adwokaci, radcy prawni i prokuratorzy	0
2642	Dziennikarze	0
3118	Kreślarze	0
3214	Technicy medyczni i dentystyczni	0
3321	Agenci ubezpieczeniowi	0
3322	Przedstawiciele handlowi	0
3331	Spedytorzy i pokrewni	0
3423	Instruktorzy fitness i rekreacji ruchowej	0
3439	Średni personel w zakresie działalności artystycznej i kulturalnej gdzie indziej niesklasyfikowany	0
3521	Operatorzy urządzeń do rejestracji i transmisji obrazu i dźwięku	0
4132	Operatorzy wprowadzania danych	0
4225	Pracownicy biur informacji	0
4226	Recepcjoniści (z wyłączeniem hotelowych)	0
4414	Technicy archiwiści i pokrewni	0
4415	Pracownicy działów kadr	0
5221	Właściciele sklepów	0
5244	Sprzedawcy (konsultanci) w centrach sprzedaży telefonicznej / internetowej	0
5311	Opiekunowie dziecięcy	0
7115	Cieśle i stolarze budowlani	0
7117	Monterzy budownictwa wodnego	0
7122	Posadzkarze, parkieciarze i glazurnicy	0
7123	Tynkarze i pokrewni	0
7127	Monterzy i konserwatorzy instalacji klimatyzacyjnych i chłodniczych	0
7214	Robotnicy przygotowujący i wznoszący konstrukcje metalowe	0
7523	Ustawiacze i operatorzy maszyn do obróbki i produkcji wyrobów z drewna	0
7532	Konstruktorzy i krojczowie odzieży	0
8141	Operatorzy maszyn do produkcji wyrobów gumowych	0
8142	Operatorzy maszyn do produkcji wyrobów z tworzyw sztucznych	0
8159	Operatorzy maszyn do produkcji wyrobów włókienniczych, futrzarskich i skórzanych gdzie indziej niesklasyfikowani	0

8172	Operatorzy maszyn i urządzeń do obróbki drewna	0
8182	Maszyniści kotłów parowych i pokrewni	0
8322	Kierowcy samochodów osobowych i dostawczych	0
8342	Operatorzy sprzętu do robót ziemnych i urządzeń pokrewnych	0
8344	Kierowcy operatorzy wózków jezdniowych	0
9129	Pozostali pracownicy zajmujący się sprzątniem	0
9211	Robotnicy wykonujący proste prace polowe	0
9212	Robotnicy wykonujący prace proste w hodowli zwierząt	0
9214	Robotnicy wykonujący prace proste w ogrodnictwie i sadownictwie	0
9412	Pomoce kuchenne	0
<b>Zawody nadwyżkowe</b>		
<b>Elementarna grupa zawodów</b>		<b>Liczba uczniów ostatnich klas szkół ponadgimnazjalnych</b>
<b>Kod</b>	<b>Nazwa</b>	
2342	Specjaliści do spraw wychowania małego dziecka	0
2359	Specjaliści nauczania i wychowania gdzie indziej niesklasyfikowani	0
2423	Specjaliści do spraw zarządzania zasobami ludzkimi	0
2631	Ekonomiści	0
2632	Archeolodzy, socjolodzy i specjaliści dziedzin pokrewnych	0
3436	Muzycy i pokrewni	0
4221	Konsultanci i inni pracownicy biur podróży	0
5321	<b>Pomocniczy personel medyczny</b>	<b>26</b>
6121	Hodowcy zwierząt gospodarskich i domowych	0
6210	Robotnicy leśni i pokrewni	0
7511	Masarze, robotnicy w przetwórstwie ryb i pokrewni	0
8143	Operatorzy maszyn do produkcji wyrobów papierniczych	0
8157	Operatorzy maszyn do prania	0
8219	Monterzy gdzie indziej niesklasyfikowani	0
9312	Robotnicy wykonujący prace proste w budownictwie drogowym, wodnym i pokrewni	0
9621	Gońcy, bagażowi i pokrewni	0
<b>Zawody zrównoważone</b>		
<b>Elementarna grupa zawodów</b>		<b>Liczba uczniów ostatnich klas szkół ponadgimnazjalnych</b>
<b>Kod</b>	<b>Nazwa</b>	
2293	Dietetycy i specjaliści do spraw żywienia	0
3313	Księgowi	0
5312	Asystenci nauczycieli	0
8121	Operatorzy maszyn i urządzeń do produkcji i przetwórstwa metali	0

Źródło: opracowanie na podstawie informacji opublikowanej przez MRPiPS

Z powyższej tabeli (tab. 16) wynika, iż **relatywnie duża liczba uczniów ostatnich klas szkół ponadgimnazjalnych** wystąpi w grupie zawodów nadwyżkowych **pomocniczy personel medyczny** (26 uczniów ostatnich klas szkół ponadgimnazjalnych). W grupie tej przy niezmiennych warunkach po stronie popytowej rynku pracy może nastąpić wzrost bezrobocia w tej elementarnej grupie zawodów.

- **Analiza absolwentów szkół ponadgimnazjalnych**

Drugą część wnioskowania na temat rynku edukacyjnego stanowi analiza sytuacji absolwentów szkół ponadgimnazjalnych. Celem analizy jest wskazanie, w jakim stopniu kompetencje i wiedza uzyskane w trakcie nauki zabezpieczają absolwentów przed koniecznością długotrwałego pozostawania w rejestrach urzędów pracy jako osoby bezrobotne.

W tabelach obok danych liczbowych dotyczących liczby absolwentów i bezrobotnych absolwentów znalazł się także **wskaźnik frakcji bezrobotnych absolwentów wśród absolwentów**, który jest miernikiem służącym do identyfikacji elementarnych grup zawodów /kierunków nauki i szkół, w których absolwenci mają trudności ze znalezieniem pracy.

Miernik przyjmuje wartości od 0% (oznacza brak bezrobotnych wśród absolwentów według wybranej specyfikacji) do 100% (sytuacja, w której każdy absolwent w elementarnej grupie zawodów/kierunku nauki/szkoły jest zarejestrowany jako bezrobotny). Im niższe wskaźnik przyjmuje wartości, tym daną elementarną grupę zawodów/kierunek nauki/szkołę można uznać za bardziej dostosowaną do potrzeb lokalnego rynku pracy, gdyż jej absolwenci znajdują zatrudnienie w ciągu 6 lub 11 miesięcy od ukończenia szkoły.

Analiza ta ma na celu sprawdzenie, w jakim stopniu kompetencje i wiedza uzyskane w trakcie nauki zabezpieczają absolwentów przed długotrwałym pozostawaniem w rejestrach urzędów pracy jako bezrobotni.

**Tabela 17. Liczba absolwentów oraz bezrobotnych absolwentów wg. typu szkoły w 2016 roku**

Liczba absolwentów oraz bezrobotnych absolwentów według typu szkoły w 2016 roku						
Typ szkoły	Liczba absolwentów w roku szkolnym poprzedzającym rok sprawozdawczy		Liczba bezrobotnych absolwentów		Wskaźnik frakcji bezrobotnych absolwentów wśród absolwentów (%)	
	ogółem	posiadający tytuł zawodowy*	stan na koniec grudnia roku poprzedniego	stan na koniec maja roku sprawozdawczego	stan na koniec grudnia roku poprzedniego	stan na koniec maja roku sprawozdawczego
zasadnicza szkoła zawodowa	45	45	27	17	60,00%	37,78%
szkoła przysposabiająca do pracy	7	0	0	0	-	-
technikum	103	103	34	15	33,01%	14,56%
liceum ogólnokształcące	237	0	20	15	8,44%	6,33%
liceum profilowane	-	-	0	0	-	-
liceum uzupełniające	-	-	0	0	-	-
szkoła policealna	34	34	7	5	20,59%	14,71%

\* Liczba absolwentów, którzy zdali egzamin potwierdzający kwalifikacje zawodowe.

Źródło: opracowanie na podstawie informacji opublikowanej przez MRPiPS

Dane zamieszczone w formie tabelarycznej (tab. 16) prezentują liczbę absolwentów oraz bezrobotnych absolwentów według typu ukończonej szkoły w latach: 2015 i 2016. W roku szkolnym poprzedzającym rok sprawozdawczy **największa liczba absolwentów** ukończyła liceum ogólnokształcące (237 osoby) oraz technikum (103 osoby). **Analizując wskaźnik frakcji bezrobotnych absolwentów wśród liczby absolwentów** według stanu na koniec grudnia roku 2015 oraz stanu na koniec maja roku 2016 można zauważyć tendencję spadkową tego wskaźnika, co świadczy tym, że część absolwentów, głównie techników i liceów ogólnokształcących weszła na rynek pracy i nie miała trudności z uzyskaniem pracy.

**Tabela 18. Liczba absolwentów oraz bezrobotnych absolwentów wg. typu szkoły w 2016 roku (cd.)**

Typ szkoły	Liczba absolwentów w roku szkolnym kończącym się w roku sprawozdawczym		Liczba bezrobotnych absolwentów	Wskaźnik frakcji bezrobotnych absolwentów wśród absolwentów (%)
	ogółem	posiadający tytuł zawodowy*	stan na koniec grudnia roku sprawozdawczego	stan na koniec grudnia roku sprawozdawczego
zasadnicza szkoła zawodowa	53	53	29	54,72%
szkoła przysposabiająca do pracy	4	-	0	-
technikum	115	115	25	21,74%
liceum ogólnokształcące	168	-	6	3,57%
liceum profilowane	-	-	0	-
liceum uzupełniające	-	-	0	-
szkoła policealna	43	43	2	4,65%

\* Liczba absolwentów, którzy zdali egzamin potwierdzający kwalifikacje zawodowe.

Źródło: opracowanie na podstawie informacji opublikowanej przez MRPiPS

Natomiast w roku szkolnym kończącym się w okresie sprawozdawczym (tab. 18) **najwięcej absolwentów ukończyło** liceum ogólnokształcące (168 osób) oraz technikum (115 osób). Z kolei znacznie mniej absolwentów opuściło mury zasadniczej szkoły zawodowej- 53 osoby, szkoły policealnej - 43 osoby, czy szkoły przysposabiającej do pracy - 4 osoby.

**Największą liczbę bezrobotnych absolwentów na koniec grudnia 2016 roku** odnotowano wśród absolwentów: zasadniczej szkoły zawodowej – 29 osób oraz technikum – 25 osób.

**Wskaźnik frakcji bezrobotnych absolwentów wśród absolwentów** według stanu na koniec grudnia 2016 roku był najwyższy wśród absolwentów szkoły zawodowej wynosząc 54,72%, co świadczy o trudnościach związanych z wejściem na rynek pracy grupy osób posiadających wykształcenie zawodowe. Może to być związane z brakiem doświadczenia zawodowego u osób kończących szkoły zawodowe, które często jest wymagane przez pracodawców w ofertach pracy. Część osób nie zdaje także egzaminu zawodowego, potwierdzającego kwalifikacje.

**Tabela 19. Liczba absolwentów oraz bezrobotnych absolwentów wg. elementarnej zawodów w 2016 roku**

Liczba absolwentów oraz bezrobotnych absolwentów według elementarnej grupy zawodów w 2016 roku										
Nazwa elementarnej grupy zawodów	Liczba absolwentów w roku szkolnym poprzedzającym rok sprawozdawczy			Liczba bezrobotnych absolwentów**	Liczba bezrobotnych		Wskaźnik frakcji bezrobotnych absolwentów wśród absolwentów		Wskaźnik frakcji bezrobotnych absolwentów wśród bezrobotnych	
	ogółem	posiadający tytuł zawodowy*	koniec grudnia roku poprzedniego		koniec grudnia roku poprzedniego	koniec maja roku sprawozdawczego	koniec grudnia roku poprzedniego	koniec maja roku sprawozdawczego	stan na koniec grudnia roku poprzedniego	stan na koniec maja roku sprawozdawczego
Blacharze			0	0	2	3			0,00%	0,00%
Dietetycy i żywieniowcy			0	0	1	3			0,00%	0,00%
Drukarze			0		2				0,00%	
Elektromechanicy i elektrycy			1	0	10	7			10,00%	0,00%
Elektrycy budowlani i pokrewni			0	0	7	3			0,00%	0,00%
Fotografowie			0	0	2	2			0,00%	0,00%
Fryzjerzy			7	3	24	16			29,17%	18,75%
Hydraulicy i monterzy rurociągów			0	0	2	2			0,00%	0,00%
Kaletnicy, rymarze i pokrewni			0	0	2	2			0,00%	0,00%
Kelnerzy			0	0	4	6			0,00%	0,00%
Kierowcy samochodów osobowych i dostawczych			0	0	2	2			0,00%	0,00%
Konsultanci i inni pracownicy biur podróży			0	0	1	1			0,00%	0,00%
Kosmetyczki i pokrewni			0	0	7	6			0,00%	0,00%
Krawcy, kuźnierze, kapelusznicy i pokrewni			0	0	26	18			0,00%	0,00%
Kucharze	19	19	3	1	60	42	15,79%	5,26%	5,00%	2,38%
Lakiernicy			0	0	5	4			0,00%	0,00%
Magazynierzy i pokrewni			0	0	2	2			0,00%	0,00%
Malarze budowlani i pokrewni			0	0	10	10			0,00%	0,00%
Masarze, robotnicy w przetwórstwie ryb i pokrewni			0	0	9	10			0,00%	0,00%
Mechanicy maszyn i urządzeń rolniczych i przemysłowych			0	0	12	11			0,00%	0,00%
Mechanicy pojazdów samochodowych			1	2	22	21			4,55%	9,52%
Monterzy i serwisanci urządzeń elektronicznych			0	0	1	1			0,00%	0,00%
Monterzy linii elektrycznych				0		1				0,00%
Murarze i pokrewni			1	1	6	8			16,67%	12,50%
Ogrodnicy				0		1				0,00%
Operatorzy maszyn do prania			0	0	3	2			0,00%	0,00%

Operatorzy maszyn i urządzeń do produkcji wyrobów spożywczych i pokrewni			0	0	6	6			0,00%	0,00%
Operatorzy wolnobieżnych maszyn rolniczych i leśnych			0	0	8	7			0,00%	0,00%
Piekarze, cukiernicy i pokrewni	7	7	3	1	40	28	42,86%	14,29%	7,50%	3,57%
Plastycy, dekoratorzy wnętrz i pokrewni			0	0	1	1			0,00%	0,00%
Pomocniczy personel medyczny	34	34	2	1	6	5	5,88%	2,94%	33,33%	20,00%
Pracownicy administracyjni i sekretarze biura zarządu			0	0	1	3			0,00%	0,00%
Pracownicy do spraw rachunkowości i księgowości			1	0	2	4			50,00%	0,00%
Pracownicy do spraw statystyki, finansów i ubezpieczeń			0	0	1	1			0,00%	0,00%
Pracownicy obsługi biurowej			0	0	4	5			0,00%	0,00%
Pracownicy ochrony osób i mienia			0	0	1	1			0,00%	0,00%
Pracownicy wsparcia rodziny, pomocy społecznej i pracy socjalnej			0	0	6	8			0,00%	0,00%
Recepcjoniści hotelowi				0		1				0,00%
Robotnicy budowlani robót wykończeniowych i pokrewni gdzie indziej niesklasyfikowani			2		2				100,00%	
Rolnicy produkcji roślinnej i zwierzęcej			0	0	8	6			0,00%	0,00%
Rękodzielnicy wyrobów z drewna i pokrewnych materiałów				0		1				0,00%
Rękodzielnicy wyrobów z tkanin, skóry i pokrewnych materiałów			0	0	4	5			0,00%	0,00%
Spawacze i pokrewni			0	0	3	4			0,00%	0,00%
Specjaliści do spraw zarządzania i organizacji			0	0	1	1			0,00%	0,00%
Spedytorzy i pokrewni	13	13	5	0	6	1	38,46%	0,00%	83,33%	0,00%
Sprzedawcy sklepowi (ekspedienci)	27	27	9	5	112	94	33,33%	18,52%	8,04%	5,32%
Stolarze meblowi i pokrewni	2	2	2	1	19	15	100,00%	50,00%	10,53%	6,67%
Szefowie kuchni i organizatorzy usług gastronomicznych	5	5								
Szwaczki, hafciarki i pokrewni				0		1				0,00%
Tapiczerzy i pokrewni			0	0	9	5			0,00%	0,00%
Technicy elektronicy i pokrewni	3	3	0	0	4	2	0,00%	0,00%	0,00%	0,00%
Technicy farmaceutyczni			0	1	2	2			0,00%	50,00%
Technicy fizjoterapii i masażyści			0	0	2	2			0,00%	0,00%
Technicy mechanicy	31	31	3	0	42	30	9,68%	0,00%	7,14%	0,00%



Technicy medyczni i dentystyczni				0		1					0,00%
Technicy nauk chemicznych, fizycznych i pokrewni			1			1				100,00%	
Technicy nauk fizycznych i technicznych gdzie indziej niesklasyfikowani				0			1				0,00%
Technicy rolnictwa i pokrewni	3	3	1	0	30	26	33,33%	0,00%	3,33%		0,00%
Technicy technologii żywności			0	0	12	12				0,00%	0,00%
Technicy weterynarii	14	14	0		1		0,00%		0,00%		
Technicy wsparcia informatycznego i technicznego	8	8	0	0	5	7	0,00%	0,00%	0,00%		0,00%
Ustawiacze i operatorzy obrabiarek do metali i pokrewni			0	0	13	11			0,00%		0,00%
Ślusarze i pokrewni			0	0	33	27			0,00%		0,00%
Średni personel do spraw statystyki i dziedzin pokrewnych	16	16	4	0	29	26	25,00%	0,00%	13,79%		0,00%
Średni personel do spraw zdrowia gdzie indziej niesklasyfikowany			1	1	4	3			25,00%		33,33%
<b>* Liczba absolwentów, którzy zdali egzamin potwierdzający kwalifikacje zawodowe.</b>											
<b>** Wg zawodu wyuczonego.</b>											

*Źródło: opracowanie na podstawie informacji opublikowanej przez MRPiPS*

Z danych zawartych w powyższej tabeli (tab. 19) wynika, iż najczęściej bezrobotnych absolwentów wg. stanu na koniec maja roku 2016 było zarejestrowanych w takich elementarnych grupach zawodów jak sprzedawcy sklepowi (ekspedienci), fryzjerzy oraz mechanicy pojazdów samochodowych.

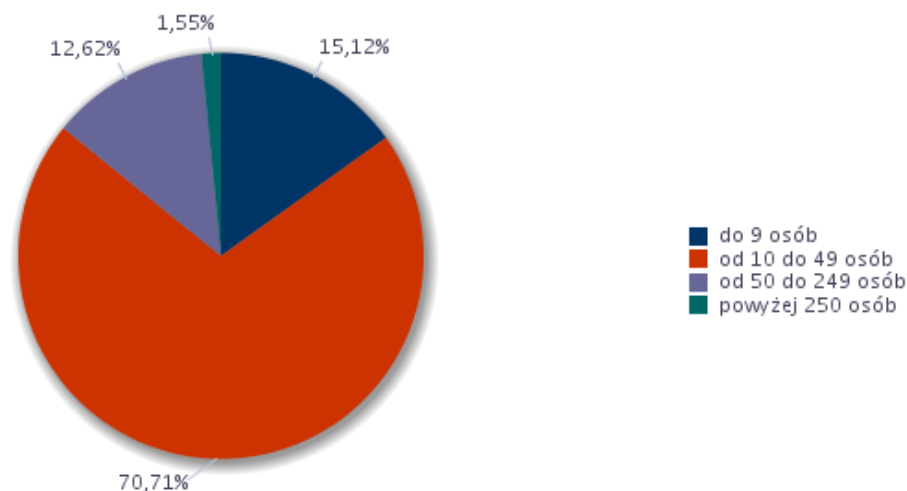
Analizując wskaźnik frakcji bezrobotnych absolwentów wśród absolwentów wg. stanu na koniec maja roku 2016 wynika, iż trudności ze znalezieniem pracy mieli absolwenci takich specjalności jak technicy farmaceutyczni, średni personel do spraw zdrowia gdzie indziej niesklasyfikowany, fryzjerzy, murarze i pokrewni oraz mechanicy pojazdów samochodowych.

## V ANALIZA LOKALNEGO RYNKU PRACY NA BAZIE BADANIA KWESTIONARIUSZOWEGO PRZEDSIĘBIORSTW

W 2016 roku Powiatowy Urząd Pracy w Pleszewie, podobnie jak w roku poprzednim przeprowadził badanie kwestionariuszowe przedsiębiorstw. Badaniem zostały objęte podmioty gospodarcze funkcjonujące na lokalnym rynku pracy. Przebadano łącznie **82 przedsiębiorstwa** z terenu powiatu pleszewskiego, o różnej klasie wielkości pod względem liczby zatrudnionych pracowników. Celem badania kwestionariuszowego przedsiębiorstw jest dokonanie analizy sytuacji na lokalnym rynku pracy oraz konstruowanie prognoz na rok kolejny.

Największy odsetek analizowanych podmiotów gospodarczych stanowiły, podobnie jak w roku poprzednim, małe przedsiębiorstwa **zatrudniające od 10 do 49 osób**, w tej klasie wielkości przebadano 70,71% przedsiębiorstw. Szczegółowe dane dotyczące liczby przebadanych przedsiębiorstw ze względu na liczbę zatrudnionych pracowników przedstawia diagram kołowy poniżej.

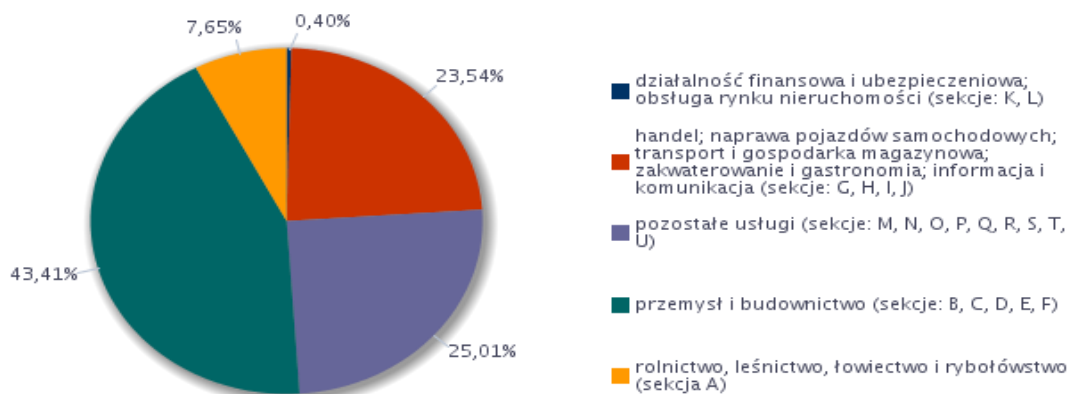
Wykres 3. Struktura badanych przedsiębiorstw pod względem liczby zatrudnionych pracowników



Źródło: opracowanie na podstawie informacji opublikowanej przez MRPiPS

Wykres poniżej prezentuje strukturę badanych przedsiębiorstw według rodzaju działalności. Największy odsetek przebadanych przedsiębiorstw stanowiły firmy z branży przemysł i budownictwo (43, 41%) oraz z sekcji pozostałe usługi (25,01%).

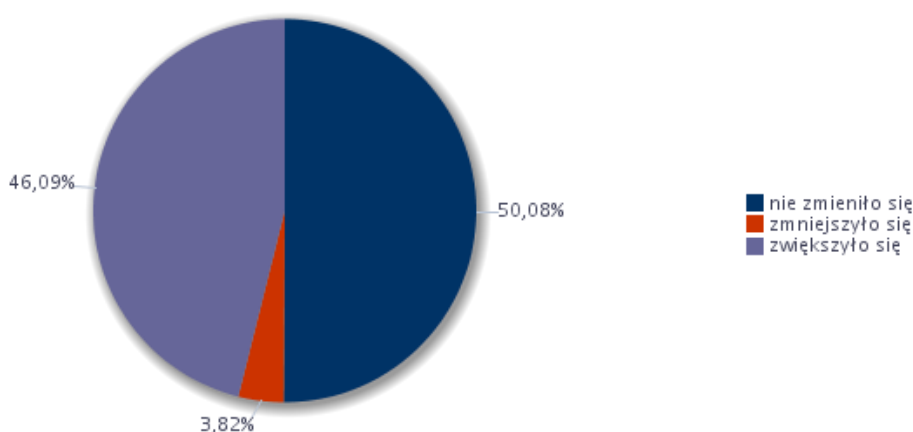
**Wykres 4. Struktura badanych przedsiębiorstw według rodzaju działalności**



Źródło: opracowanie na podstawie informacji opublikowanej przez MRPiPS

Wykres poniżej prezentuje tendencje dotyczące zatrudnienia w firmach funkcjonujących na terenie powiatu pleszewskiego. W wyniku badania kwestionariuszowego około połowa badanych podmiotów gospodarczych zadeklarowało, że zatrudnienie w ich firmie nie zmieniło się, natomiast 46,09% przedsiębiorców stworzyło nowe miejsca pracy i zwiększyło zatrudnienie.

**Wykres 5. Odsetek przedsiębiorstw deklarujących zmiany w zatrudnieniu w 2016 roku**



Źródło: opracowanie na podstawie informacji opublikowanej przez MRPiPS

W celu oceny sytuacji na lokalnym rynku pracy zastosowano także wskaźnik zatrudnienia netto (WZ). **Wskaźniki zatrudnienia netto** budowane są w oparciu o warianty odpowiedzi („zwiększyło się”, „nie zmieniło się”, „zmniejszyło się”, „nie dotyczy”/„trudno powiedzieć”) znajdujące się w kwestionariuszu badania przedsiębiorstw w pytaniach odnoszących się do bieżącej sytuacji przedsiębiorstw na rynku pracy. W związku z powyższym wskaźnik zatrudnienia netto jest wynikiem relacji odpowiedzi pozytywnych do negatywnych, a saldo odpowiedzi na dane pytanie diagnostyczne w okresie badawczym przyjmuje wartości od -100 do 100. Wartości ujemne oznaczają pogorszenie sytuacji w przedsiębiorstwie. Im niższa wartość prezentowanych wskaźników, tym wyższy odsetek podmiotów gospodarczych deklaruje niekorzystne zmiany w obszarze zatrudnienia.

Natomiast wartości dodatnie wyliczanych mierników oznaczają poprawę sytuacji firm na lokalnym rynku pracy. Im wyższa wartość wskaźnika, tym wyższy odsetek przedsiębiorstw deklaruje korzystne zmiany w obszarze zatrudnienia.

Dodatnia wartość wskaźnika (różna od 100) oznacza, że odsetek podmiotów gospodarczych deklarujących wzrost zatrudnienia przewyższył frakcję przedsiębiorstw sygnalizujących redukcję poziomu omawianej kategorii.

Wartość miernika równa 0 oznacza, że odsetek firm deklarujących poprawę sytuacji jest równy odsetkowi przedsiębiorstw sygnalizujących jej pogorszenie. Wartość ta możliwa jest również do uzyskania w sytuacji, w której wszystkie podmioty gospodarcze deklarują brak zmian w obszarze zatrudnienia.

**Miernik zatrudnienia netto w 2016 roku** w powiecie pleszewskim wyniósł **WZ=42,27**, co oznacza, dodatnie saldo zatrudnieniowe. Wynika z tego, że w analizowanym roku sprawozdawczym większy odsetek przedsiębiorstw biorących udział w badaniu zadeklarował wzrost zatrudnienia niż wyniosła frakcja podmiotów gospodarczych, które zadeklarowały redukcję zatrudnienia. Wskaźnik ten jest większy od wskaźnika z roku poprzedniego o 23,4 punktu.

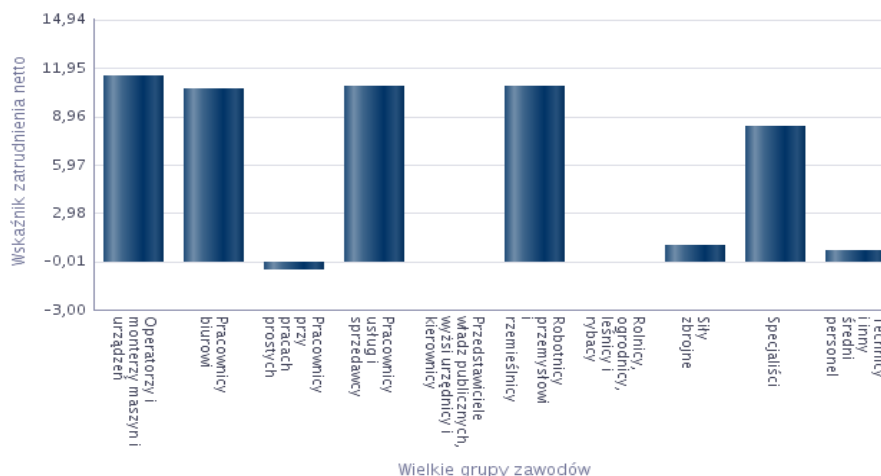
**Tabela 20. Wskaźnik zatrudnienia netto według wielkich grup zawodów w 2016 roku**

Wielkie grupy zawodów	Wskaźnik zatrudnienia netto
Operatorzy i monterzy maszyn i urządzeń	11,46
Pracownicy biurowi	10,67
Pracownicy przy pracach prostych	-0,46
Pracownicy usług i sprzedawcy	10,80
Przedstawiciele władz publicznych, wyżsi urzędnicy i kierownicy	0,00
Robotnicy przemysłowi i rzemieślnicy	10,80
Rolnicy, ogrodnicy, leśnicy i rybacy	0,00
Siły zbrojne	0,99
Specjaliści	8,37
Technicy i inny średni personel	0,71

*Źródło: opracowanie na podstawie informacji opublikowanej przez MRPiPS*

Z powyższej tabeli wynika, iż dodatni wskaźnik zatrudnienia netto, który wskazuje na poprawę sytuacji firm na lokalnym rynku pracy, osiągnięty został w takich wielkich grupach zawodów jak operatorzy i monterzy maszyn i urządzeń, robotnicy przemysłowi i rzemieślnicy, pracownicy usług i sprzedawcy oraz pracownicy biurowi. Natomiast wzrostu zatrudnienia nie odnotowano w grupie zawodowej pracownicy przy pracach prostych.

Wykres 6. Wskaźnik zatrudnienia netto według wielkich grup zawodów w 2016 roku

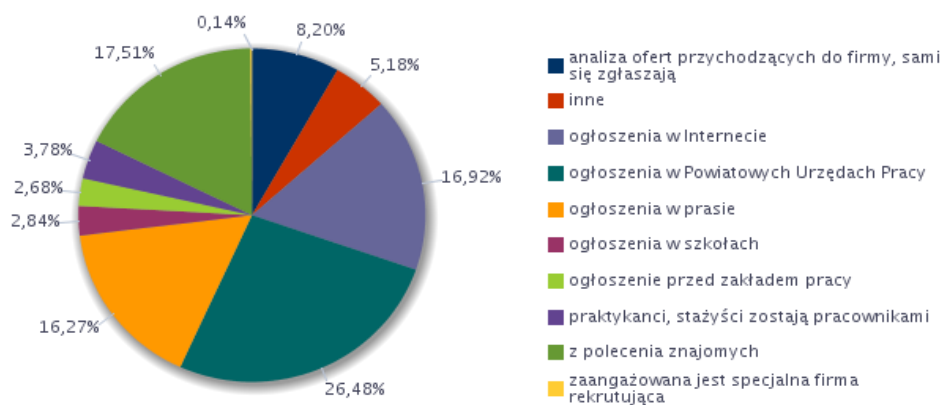


Źródło: opracowanie na podstawie informacji opublikowanej przez MRPiPS

W wyniku badania kwestionariuszowego **41,69% przedsiębiorstw zadeklarowało, że nie ma trudności z pozyskiwaniem nowych pracowników**. Natomiast 16,45% wskazało, że owe trudności wystąpiły, co może być spowodowane rodzajem branży, w której brakuje wykwalifikowanych pracowników.

Z danych przedstawionych na poniższym wykresie wynika, iż w większości **pracodawcy poszukują nowych pracowników poprzez zamieszczanie ogłoszeń w Powiatowych Urzędach Pracy, z polecenia znajomych, a także poprzez ogłoszenia w Internecie oraz w prasie**.

Wykres 7. Struktura odpowiedzi przedsiębiorstw dotyczących sposobu poszukiwania nowych pracowników



Źródło: opracowanie na podstawie informacji opublikowanej przez MRPiPS

W 2016 roku **najtrudniej było znaleźć pracowników w grupach elementarnych zawodów**, takich jak:

- asystenci nauczycieli,
- gospodarze budynków,
- inżynierowie gdzie indziej niesklasyfikowani,
- kierowcy autobusów i motorniczowie tramwajów,
- kierowcy samochodów ciężarowych,
- kierownicy do spraw finansowych,
- lekarze weterynarii bez specjalizacji lub w trakcie specjalizacji,
- murarze i pokrewni,
- operatorzy maszyn do produkcji wyrobów z tworzyw sztucznych,
- operatorzy maszyn do szycia,
- piekarze, cukiernicy i pokrewni,
- pielęgniarki bez specjalizacji lub w trakcie specjalizacji,
- pracownicy ochrony osób i mienia,
- spawacze i pokrewni,
- specjaliści do spraw wychowania małego dziecka,
- specjaliści do spraw nauczania i wychowania gdzie indziej niesklasyfikowani,
- spedytorzy i pokrewni,
- stolarze meblowi,
- ustawiacze i operatorzy obrabiarek do metali i pokrewni.

Pracodawcy w roku 2016 **najczęściej zgłaszali do Powiatowego Urzędu Pracy w Pleszewie zapotrzebowanie na następujące stanowiska pracy:**

- spawacz,
- kierowca samochodu ciężarowego,
- sprzedawca,
- cukiernik,
- robotnik gospodarczy,
- technik prac biurowych,
- stolarz,
- murarz-tynkarz,
- brukarz,
- kierowca autobusu.

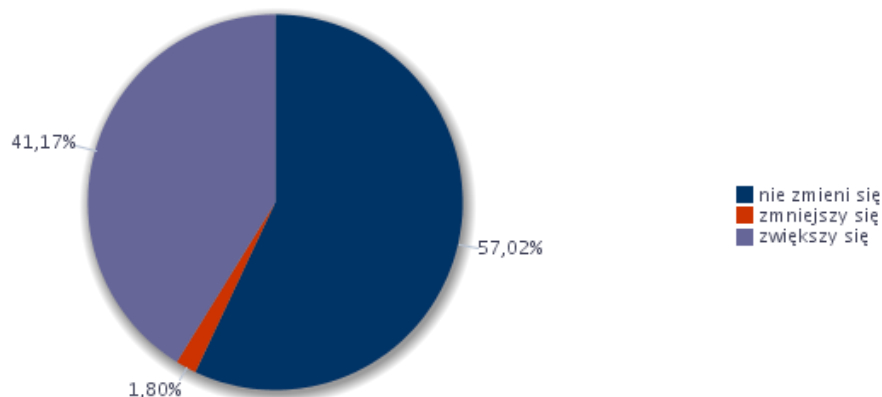
W roku **2016** przedsiębiorstwa zatrudniały przede wszystkim na takie stanowiska pracy jak: asystent nauczyciela przedszkola, asystent nauczyciela w szkole, brukarz, kierowca autobusu, kierowca samochodu ciężarowego, malarz budowlany, mechanik samochodów osobowych, monter układów hydraulicznych i pneumatycznych, murarz, murarz-tylnik, nauczyciel matematyki, nauczyciel przedszkola, operator obrabiarek skrawających, operator obrabiarek sterowanych numerycznie, operator wprowadzania danych, pedagog, pielęgniarka, prasowaczka ręczna, robotnik gospodarczy, spawacz, sprzedawca, stolarz, szwaczka maszynowa, technik prac biurowych, technolog- programista obrabiarek, tokarz w metalu.

Do **umiejętności i cech, które będą najbardziej pożądane przez pracodawców u potencjalnych kandydatów na pracowników, których firma planuje zatrudnić należały w 2016 roku:** doświadczenie zawodowe, obsługa komputera i wykorzystanie Internetu, jak również dodatkowe uprawnienia, wyuczony zawód, obsługa, montaż i naprawa urządzeń technicznych, sprawność psychofizyczna i psychomotoryczna, planowanie i organizacja pracy własnej, a także komunikatywność.

## VI PROGNOZA LOKALNEGO RYNKU PRACY

Ostatnią część monitoringu zawodów deficytowych i nadwyżkowych stanowi **prognoza lokalnego rynku pracy** mająca na celu wskazanie, w jakich branżach i zawodach pracodawcy będą dokonywać zatrudnienia w 2017 roku oraz jakie cechy i umiejętności będą przez nich najbardziej pożądane u kandydatów do pracy.

Wykres 8. Odsetek przedsiębiorstw przewidujących zmiany w zatrudnieniu w 2017 roku



Źródło: opracowanie na podstawie informacji opublikowanej przez MRPiPS

Z danych przedstawionych na powyższym wykresie wynika, że w 2017 roku **ponad połowa badanych przedsiębiorstw nie przewiduje zmian w zatrudnieniu**. Natomiast 41,17% deklaruje zwiększenie zatrudnienia, a tylko 1,8% przedsiębiorstw będzie planowało redukcję.

**Prognozowany wskaźnik zatrudnienia netto** jest syntetycznym wskaźnikiem wyliczonym na podstawie danych uzyskanych z badania kwestionariuszowego – pytania dotyczące planowanych zmian w zakresie zatrudnienia – wyznaczany jako różnica udziału przedsiębiorstw deklarujących wzrost zatrudnienia w danej grupie zawodów na najbliższy rok, a odsetkiem przedsiębiorstw przewidujących spadek zatrudnienia w tym czasie.

Prognozowany **wskaźnik zatrudnienia netto ogółem w 2017 roku planuje się że wyniesie WZ = 39,37**.

Tabela poniżej przedstawia prognozowany wskaźnik zatrudnienia netto dla wielkich grup zawodów w 2017 roku. Z przedstawionych danych wynika, że stosunkowo wysoki wskaźnik powinien objąć takie elementarne grupy zawodów jak operatorzy i monterzy maszyny i urządzeń, robotnicy przemysłowi i rzemieślnicy, a także specjaliści.

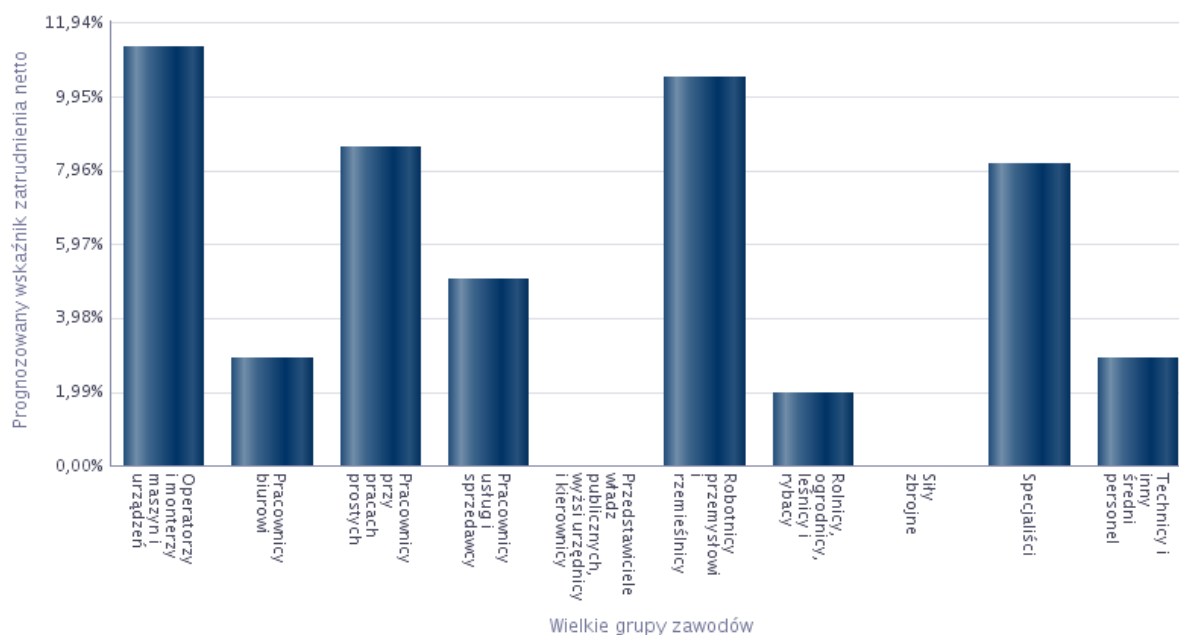


Tabela 21. Prognozowany wskaźnik zatrudnienia netto dla wielkich grup zawodów w 2017 roku

Wielkie grupy zawodów	Prognozowany wskaźnik zatrudnienia netto
Operatorzy i monterzy maszyn i urządzeń	11,28%
Pracownicy biurowi	2,92%
Pracownicy przy pracach prostych	8,59%
Pracownicy usług i sprzedawcy	5,05%
Przedstawiciele władz publicznych, wyżsi urzędnicy i kierownicy	0,00%
Robotnicy przemysłowi i rzemieślnicy	10,48%
Rolnicy, ogrodnicy, leśnicy i rybacy	1,95%
Sily zbrojne	0,00%
Specjaliści	8,12%
Technicy i inny średni personel	2,92%

Źródło: opracowanie na podstawie informacji opublikowanej przez MRPiPS

Wykres 9. Prognozowany wskaźnik zatrudnienia netto dla wielkich grup zawodów w 2017 roku



Źródło: opracowanie na podstawie informacji opublikowanej przez MRPiPS

Zawody w jakich firmy mają zamiar zatrudniać pracowników w 2017 roku to:

- kierowca samochodu ciężarowego,
- spawacz,
- asystent nauczyciela w szkole,
- kierowca autobusu,
- lakiernik samochodowy,
- murarz - tynkarz,
- robotnik gospodarczy,
- cukiernik
- operator obrabiarek skrawających
- operator wprowadzania danych

- prasowaczka ręczna
- szwaczka maszynowa
- operator obrabiarek sterowanych numerycznie
- sprzedawca
- stolarz
- pomoc kuchenna
- ślusarz.

**Do umiejętności i cech, które będą najbardziej pożądane przez pracodawców u potencjalnych kandydatów na pracowników w 2017 roku, których firma planuje zatrudnić będą należeć między innymi:** czytanie ze zrozumieniem, współpraca w zespole, doświadczenie zawodowe, obsługa komputera i wykorzystanie Internetu, jak również dodatkowe uprawnienia, wyuczony zawód, obsługa, montaż i naprawa urządzeń technicznych, sprawność psychofizyczna i psychomotoryczna, planowanie i organizacja pracy własnej, a także komunikatywność.

## Podsumowanie

Na podstawie monitoringu zawodów deficytowych i nadwyżkowych w Powiatowym Urzędzie Pracy w Pleszewie można wysunąć następujące wnioski:

- W ewidencji Powiatowego Urzędu Pracy w Pleszewie na koniec 2016 roku zarejestrowane były ogółem 1332 osoby.
- Stopa bezrobocia w powiecie pleszewskim na koniec 2016 roku ukształtowała się na poziomie 5,5% i była niższa w porównaniu do roku poprzedniego.
- Analizując stan bezrobotnych posiadających wyuczony zawód można zauważyć, że najwięcej osób w kategorii elementarnych grup zawodów zarejestrowanych było w kategoriach sprzedawcy sklepowi (ekspedienci) i kucharze, pracownicy wykonujący proste prace gdzie indziej nie sklasyfikowani, krawcy i pokrewni oraz ślusarze i pokrewni.
- Największy napływ osób bezrobotnych w 2016 roku miał miejsce w takich elementarnych grupach zawodów jak sprzedawcy sklepowi (ekspedienci), kucharze mechanicy pojazdów samochodowych.
- Biorąc pod uwagę wskaźnik długotrwałego bezrobocia zauważyć można, że największą wartość odnotowano dla zawodów: położne bez specjalizacji, specjaliści z dziedziny prawa gdzie indziej niesklasyfikowani, psychologzy i pokrewni, technicy nauk chemicznych, fizycznych i pokrewni.
- Miernik płynności osób bezrobotnych był najwyższy w 2016 w takich elementarnych grupach zawodów jak księgowi, introligatorzy, architekci krajobrazu, lekarze bez specjalizacji, w trakcie specjalizacji lub ze specjalizacją I stopnia, zaopatrzeniowcy, pracownicy do spraw transportu, pracownicy opieki osobistej w ochronie zdrowia i pokrewni gdzie indziej niesklasyfikowani, szklarze, operatorzy urządzeń do wyrobu masy papierniczej i produkcji papieru, monterzy sprzętu elektrycznego, operatorzy sprzętu do robót ziemnych i urządzeń pokrewnych, oraz praczki ręczne i prasowacze.
- Analizując napływ ofert pracy stwierdzić można że najwięcej ofert pracy wpłynęło do PUP w 2016 grupie zawodów: robotnicy przemysłowi i rzemieślnicy, operatorzy i monterzy maszyn i urządzeń oraz pracownicy usług i sprzedawcy.
- Do rankingu elementarnych grup zawodów deficytowych w 2016 roku należą spedytorzy i pokrewni, pomoce kuchenne, operatorzy maszyn i urządzeń do obróbki drewna, inżynierowie elektrycy, przedstawiciele handlowi, kierowcy samochodów osobowych i dostawczych.

- Do zawodów zrównoważonych w 2016 roku należą takie elementarne grupy zawodów jak asystenci nauczycieli, księgowi, dietetycy i specjaliści do spraw żywienia, operatorzy maszyn i urządzeń do produkcji i przetwórstwa metali.
- Do zawodów nadwyżkowych w 2016 roku należą ekonomiści, robotnicy wykonujący prace proste w budownictwie drogowym, wodnym i pokrewni, operatorzy maszyn do produkcji wyrobów papierniczych, operatorzy maszyn do prania, monterzy gdzie indziej niesklasyfikowani.
- Wśród najczęściej wymaganych w ofertach pracy umiejętnościach wystąpiły w największym odsetku między innymi takie jak: współpraca w zespole oraz planowanie i organizacja pracy własnej, komunikacja ustna/komunikatywność oraz wyszukiwanie informacji, analiza i wyciąganie wniosków, obsługa, montaż i naprawa urządzeń technicznych, sprawność psychofizyczna i psychomotoryczna.
- Analizując bezrobotnych bez zawodu w 2016 roku wg poziomu wykształcenia stwierdza się, że największy odsetek wystąpił wśród osób z wykształceniem zasadniczym zawodowym - 33,25% oraz policealnym i średnim zawodowym - 24,09 %.
- Największą liczbę bezrobotnych absolwentów na koniec grudnia 2016 roku odnotowano wśród absolwentów zasadniczej szkoły zawodowej - 17,2 % z ogółu oraz technikum - 1,87%.
- Badanie kwestionariuszowe przedsiębiorstw w 2016 roku obejmowało 82 podmioty, a 70,71 % z nich zatrudniało od 10-49 pracowników.
- Większość badanych przedsiębiorstw deklarowała, że poziom zatrudnienia nie zmienił się w 2016 roku.
- Wskaźnik zatrudnienia netto wg wielkich grup zawodów w 2016 roku przyjął największą wartość dla operatorzy i monterzy maszyn i urządzeń tj. 11,46.
- Badane przedsiębiorstwa raczej nie wskazywały na problemy z pozyskiwaniem nowych pracowników.
- Badane przedsiębiorstwa najczęściej poszukują pracowników poprzez: zamieszczanie ogłoszeń w PUP, z polecenia znajomych oraz poprzez ogłoszenia w prasie i Internecie.
- Najczęściej zgłaszanymi ofertami pracy do Powiatowego Urzędu Pracy w Pleszewie są oferty w zawodach: spawacz, kierowca samochodu ciężarowego, sprzedawca, cukiernik, robotnik gospodarczy, technik prac biurowych, stolarz, murarz-tylnik, brukarz, kierowca autobusu.
- Prognozowany wskaźnik zatrudnienia w 2017 roku planuje się, że wyniesie WZ=39, 37.

- Prognozowane zatrudnienie netto wg wielkich grup zawodów w 2017 roku przyjęło największą wartość dla elementarnych grup zawodów operatorzy i monterzy maszyn i urządzeń oraz robotnicy przemysłowi i rzemieślnicy.
- Pracodawcy w 2017 roku mają zamiar zatrudnić kierowców samochodów ciężarowych spawaczy, asystentów nauczyciela w szkole, kierowców autobusu, lakierników samochodowy, murarzy - tynkarz, robotników gospodarczych, cukierników, operatorów obrabiarek skrawających, operator wprowadzania danych, prasowaczki ręczne, szwaczki maszynowe, operatorzy obrabiarek sterowanych numerycznie, sprzedawców, stolarzy, pomoce kuchenne oraz ślusarzy.
- Najbardziej pożądanymi przez pracodawców umiejętnościami wśród potencjalnych pracowników są: współpraca w zespole, doświadczenie zawodowe, obsługa komputera i wykorzystanie Internetu, jak również dodatkowe uprawnienia, obsługa, montaż i naprawa urządzeń technicznych, sprawność psychofizyczna i psychomotoryczna, planowanie i organizacja pracy własnej, a także komunikatywność i czytanie ze zrozumieniem.

# INFORMACJA SYGNALNA ROCZNA 2016 ROK

## ZAWODY DEFICYTOWE I NADWYŻKOWE w Powiat pleszewski INFORMACJA SYGNALNA 2016 R.

Sekcja	Zaklasyfikowanie	Grupa elementarna	
DEFICYT	zawód maksymalnie deficytowy	Kierowcy operatorzy wózków jezdniowych	
		Robotnicy wykonujący prace proste w ogrodnictwie i sadownictwie	
		Operatorzy maszyn do produkcji wyrobów włókienniczych, futrzarskich i skórzanych gdzie indziej niesklasyfikowani	
		Agenci ubezpieczeniowi	
		Specjaliści do spraw reklamy i marketingu	
		Robotnicy wykonujący prace proste w hodowli zwierząt	
		Ustawiacze i operatorzy maszyn do obróbki i produkcji wyrobów z drewna	
		Operatorzy maszyn do produkcji wyrobów z tworzyw sztucznych	
		Robotnicy wykonujący proste prace polowe	
		Konstruktorzy i krojczowie odzieży	
		Kreślarze	
		Operatorzy maszyn do produkcji wyrobów gumowych	
		Kierownicy do spraw marketingu i sprzedaży	
		Programiści aplikacji	
		Monterzy budownictwa wodnego	
		Monterzy i konserwatorzy instalacji klimatyzacyjnych i chłodniczych	
		Operatorzy wprowadzania danych	
		Opiekunowie dziecięcy	
		Pracownicy działów kadr	
		Recepcjoniści (z wyłączeniem hotelowych)	
		Adwokaci, radcy prawni i prokuratorzy	
		Dyrektorzy generalni i zarządzający	
		Instruktorzy fitness i rekreacji ruchowej	
		Kierownicy do spraw finansowych	
		Lektorzy języków obcych	
		Maszyniści kotłów parowych i pokrewni	
		Operatorzy urządzeń do rejestracji i transmisji obrazu i dźwięku	
		Posadzkarze, parkieciarze i glazurnicy	
		Pracownicy biur informacji	
		Technicy archiwiści i pokrewni	
		Średni personel w zakresie działalności artystycznej i kulturalnej gdzie indziej niesklasyfikowany	
		zawód deficytowy	Specjaliści do spraw sprzedaży (z wyłączeniem technologii informacyjno-komunikacyjnych)
			Przedstawiciele handlowi
			Tynkarze i pokrewni
Kierowcy samochodów dostawczych			
Robotnicy przygotowujący i wznoszący konstrukcje metalowe			
Cieśle i stolarze budowlani			
Operatorzy sprzętu do robót ziemnych i urządzeń pokrewnych			
Spedytorzy i pokrewni			
Sprzedawcy (konsultanci) w centrach sprzedaży telefonicznej / internetowej			
Dziennikarze			
Inżynierowie elektrycy			

		Pomoce kuchenne
		Operatorzy maszyn i urządzeń do obróbki drewna
		Technicy medyczni i dentystyczni
		Doradcy finansowi i inwestycyjni
		Inżynierowie budownictwa
RÓWNOWAGA	zawód zrównoważony	Asystenci nauczycieli
		Księgowi
		Dietetycy i specjaliści do spraw żywienia
		Operatorzy maszyn i urządzeń do produkcji i przetwórstwa metali
NADWYŻKA	zawód nadwyżkowy	Ekonomiści
		Specjaliści nauczania i wychowania gdzie indziej niesklasyfikowani
		Masarze, robotnicy w przetwórstwie ryb i pokrewni
		Monterzy gdzie indziej niesklasyfikowani
		Specjaliści do spraw zarządzania zasobami ludzkimi
		Operatorzy maszyn do prania
		Operatorzy maszyn do produkcji wyrobów papierniczych
		Robotnicy wykonujący prace proste w budownictwie drogowym, wodnym i pokrewni
	zawód maksymalnie nadwyżkowy	Archeolodzy, socjolodzy i specjaliści dziedzin pokrewnych
		Robotnicy leśni i pokrewni
		Konsultanci i inni pracownicy biur podróży
		Gońcy, bagażowi i pokrewni
		Hodowcy zwierząt gospodarskich i domowych
	Muzycy i pokrewni	

**\*Monitoring zawodów deficytowych i nadwyżkowych został wykonany według nowej metodologii przygotowanej w ramach projektu współfinansowanego ze środków UE w ramach EFS „Opracowanie nowych zaleceń metodycznych prowadzenia monitoringu zawodów deficytowych i nadwyżkowych na lokalnym rynku pracy”.**

