



## Monitoring zawodów deficytowych i nadwyżkowych w powiecie pleszewskim

### **Raport roczny 2019 rok**

Czerwiec 2020

# SPIS TREŚCI

WSTĘP .....	5
I. ANALIZA OGÓLNEJ SYTUACJI NA RYNKU PRACY W POWIECIE PLESZEWSKIM W 2019 ROKU .....	7
II. RANKING ZAWODÓW NADWYŻKOWYCH I DEFICYTOWYCH .....	16
III. ANALIZA UMIEJĘTNOŚCI I UPRAWNIENÍ .....	20
IV. ANALIZA RYNKU EDUKACYJNEGO .....	22
• Analiza absolwentów szkół ponadgimnazjalnych	
PODSUMOWANIE .....	28
INFORMACJA SYGNALNA ROCZNA .....	31

## **SPIS TABEL**

**Tabela 1.** Bezrobotni wg poziomu wykształcenia w końcu 2019 r.

**Tabela 2.** Grupy zawodów, w których liczba bezrobotnych jest największa w 2019 r.

**Tabela 3.** Grupy zawodów, dla których liczba bezrobotnych (napływ) jest najwyższy w 2019 r.

**Tabela 4.** Grupy zawodów, dla których wskaźnik długotrwałego bezrobocia jest najwyższy w 2019 r.

**Tabela 5.** Grupy zawodów, dla których wskaźnik płynności bezrobocia jest najwyższy w 2019 r.

**Tabela 6.** Grupy zawodów, dla których wskaźnik płynności bezrobocia jest najmniejszy w 2019 r.

**Tabela 7.** Oferty pracy w 2019 r.

**Tabela 8.** Ranking elementarnych grup zawodów maksymalnie deficytowych w 2019 r.

**Tabela 9.** Ranking elementarnych grup zawodów deficytowych w 2019 r.

**Tabela 10.** Ranking elementarnych grup zawodów maksymalnie nadwyżkowych w 2019 r.

**Tabela 11.** Ranking elementarnych grup zawodów nadwyżkowych w 2019 r.

**Tabela 12.** Umiejętności i uprawnienia wg wielkich grup zawodów w 2019 r.

**Tabela 13.** Bezrobotni bez zawodu w 2019 r.

**Tabela 14.** Liczba absolwentów oraz bezrobotnych absolwentów wg typu szkoły w 2019 r.

**Tabela 15.** Liczba absolwentów oraz bezrobotnych absolwentów wg ostatnio ukończonej szkoły.

**Tabela 16.** Liczba absolwentów oraz bezrobotnych absolwentów wg elementarnych grup zawodów w 2019 r.

## **SPIS WYKRESÓW**

**Wykres 1.** Liczba osób bezrobotnych w poszczególnych miesiącach 2019 roku

**Wykres 2.** Liczba osób bezrobotnych wg czasu pozostawiania bez pracy w 2019 roku

## **Wstęp**

Zgodnie z zapisami Ustawy z dnia 20 kwietnia 2004 roku, o promocji zatrudnienia i instytucjach rynku pracy, prowadzenie monitoringu zawodów deficytowych i nadwyżkowych jest jednym z zadań samorządu województwa oraz samorządu powiatu w zakresie polityki rynku pracy.

**Monitoring zawodów deficytowych i nadwyżkowych** w założeniu ma służyć pozyskiwaniu istotnych informacji dotyczących struktury bezrobocia, jak również potrzeb kadrowych pracodawców. Zgodnie z powyższą definicją ów monitoring oznacza proces systematycznego obserwowania zjawisk zachodzących na rynku pracy, które odpowiadają za kształtowanie się popytu na pracę oraz podaży zasobów pracy w przekroju terytorialno - zawodowym, a także formułowania na tej podstawie ocen, wniosków czy prognoz niezbędnych dla prawidłowego funkcjonowania systemów takich jak: szkolenie osób bezrobotnych oraz kształcenie zawodowe.

**Prowadzenie monitoringu zawodów deficytowych i nadwyżkowych w szczególności ma na celu:**

- określenie kierunku oraz natężenia zmian zachodzących w strukturze zawodowo - kwalifikacyjnej na lokalnym, regionalnym i krajowym rynku pracy,
- stworzenie bazy informacyjnej dla opracowania przyszłych struktur zawodowo - kwalifikacyjnych w układzie lokalnym, regionalnym i krajowym,
- określenie właściwych kierunków szkolenia bezrobotnych, zapewniając większą efektywność organizowanych szkoleń,
- bieżącą korektę poziomów, struktury i treści kształcenia zawodowego (dotyczy władz oświatowych oraz dyrekcji szkół),
- usprawnienie poradnictwa zawodowego poprzez wskazanie zawodów deficytowych i nadwyżkowych,
- usprawnienie pośrednictwa pracy poprzez uzyskanie informacji o planowanych ofertach pracy na rok przyszły oraz przewidywanej liczbie absolwentów według zawodów,
- ułatwienie realizacji programów specjalnych dla aktywizacji osób długotrwale bezrobotnych pod kątem promowania ich ponownego zatrudnienia.

Monitoring został stworzony w oparciu o zalecenia metodyczne przygotowane w ramach projektu „Opracowanie nowych zaleceń metodycznych prowadzenia monitoringu zawodów deficytowych i nadwyżkowych na lokalnym rynku pracy”, zamieszczone na stronie [www.mz.praca.gov.pl](http://www.mz.praca.gov.pl).

Źródła danych, jakie zostały wykorzystane w celu opracowania monitoringu zawodów nadwyżkowych i deficytowych to dane pochodzące z systemu Syriusz oraz Systemu Informacji Oświatowej MEN, a także wyniki badania ofert pracy w Internecie i BIP.

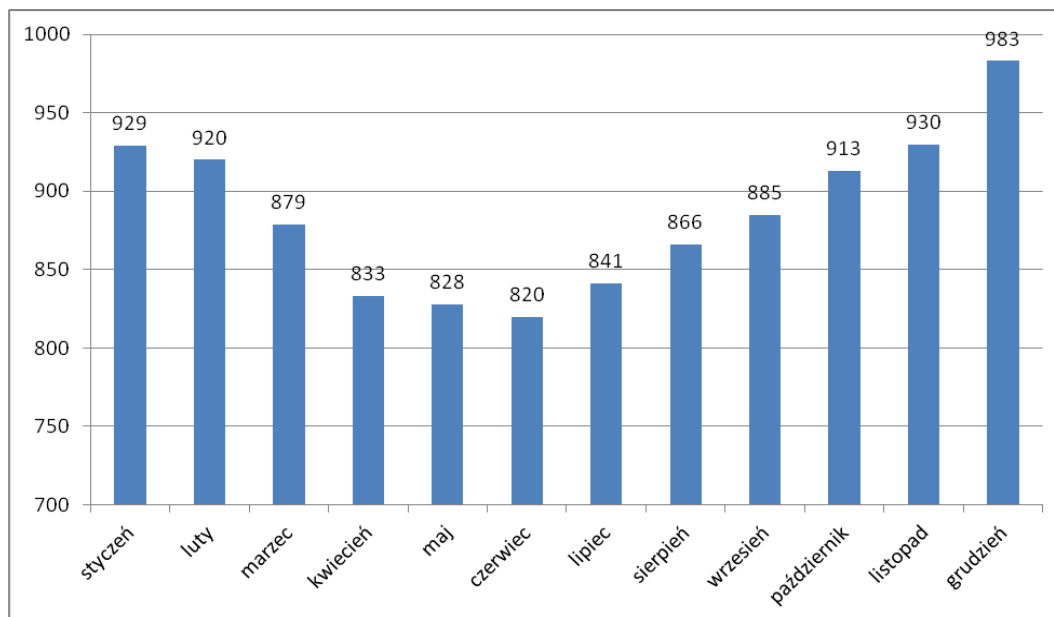
W roku bieżącym **nie generowano raportów** bazujących na:

- kwestionariuszowym badaniu przedsiębiorstw,
- prognozowanym zatrudnieniu,
- zestawieniu - Uczniowie ostatnich klas szkół ponadgimnazjalnych wg elementarnych grup zawodów deficytowych, zrównoważonych oraz nadwyżkowych ze względu na różnice w słownikach zawodów pomiędzy KZiS i klasyfikacją zawodów szkolnych,
- danych dotyczących studiów wyższych z informacjami dotyczącymi studentów oraz absolwentów.

# I ANALIZA OGÓLNEJ SYTUACJI NA RYNKU PRACY W POWIECIE PLESZEWSKIM W 2019 ROKU

Według stanu na koniec 2019 roku w Powiatowym Urzędzie Pracy w Pleszewie zarejestrowane były łącznie 983 osoby bezrobotne, w tym 632 kobiety, co stanowi 64,29% ogółu liczby bezrobotnych. Z prawem do zasiłku w końcu 2019 roku zarejestrowanych było 188 osób, w tym 108 kobiet. Poniższy wykres obrazuje liczbę osób zarejestrowanych w PUP Pleszew w poszczególnych miesiącach 2019 roku.

Wykres 1. Liczba osób bezrobotnych w poszczególnych miesiącach 2019 roku



Źródło: dane własne PUP Pleszew

Stopa bezrobocia w powiecie pleszewskim pod koniec roku sprawozdawczego ukształtowała się na poziomie 3,9% .

Biorąc pod uwagę **kategorie wiekowe** najwięcej osób bezrobotnych na koniec 2019 roku było zarejestrowanych w przedziale wiekowym od 25 do 34 lat –278 osób (w tym 214 kobiet) oraz w przedziale od 35 do 44 lat – 231 osób (w tym 163 kobiety). Osoby w wieku od 18 do 24 roku życia pod koniec badanego okresu stanowiły 191 osób (w tym 129 kobiet).

Tabela poniżej (tabela 1) przedstawia strukturę osób bezrobotnych **według poziomu wykształcenia** w końcu 2019 roku.

**Tabela 1. Bezrobotni wg poziomu wykształcenia w końcu 2019 roku**

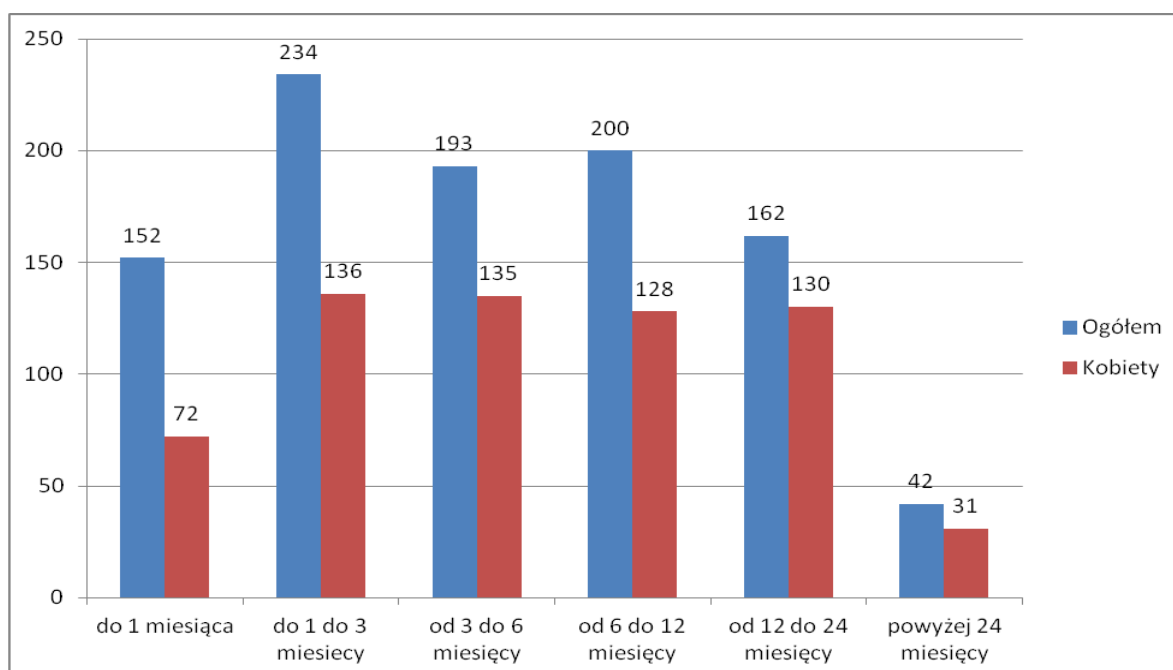
Wykształcenie	Liczba osób zarejestrowanych w końcu okresu sprawozdawczego	W tym kobiety
Wyższe	117	93
Policealne i średnie zawodowe	232	162
Średnie ogólnokształcące	108	78
Zasadnicze zawodowe	331	184
Gimnazjalne i poniżej	195	115
<b>Razem:</b>	<b>983</b>	<b>632</b>

Źródło: dane własne PUP Pleszew

Z powyższej tabeli wynika, iż w końcu 2019 roku najwięcej osób posiadało wykształcenie zasadnicze zawodowe - 331 osób, co stanowi 33,67 % ogółu oraz policealne i średnie zawodowe - 232 osoby, co stanowi 23,60 % ogółu. Liczba osób posiadających wykształcenie wyższe ukształtowała się stosunkowo podobnie jak w roku poprzednim i wyniosła w końcu 2019 roku 117 osób.

Poniższy wykres przedstawia dane dotyczące **czasu pozostawania bez pracy** na koniec 2019 roku. Najwięcej osób bezrobotnych pozostawało bez pracy w przedziale czasowym od 1 do 3 miesięcy – 234 osoby (w tym 136 kobiet) oraz od 6 do 12 miesięcy - 200 osób (w tym 128 kobiet).

**Wykres 2. Liczba osób bezrobotnych wg czasu pozostawiania bez pracy w 2019 roku**



Źródło: dane własne PUP Pleszew



Poniższa tabela (tabela 2) prezentuje elementarne grupy zawodów o **wysokiej liczbie osób bezrobotnych pod koniec badanego okresu**. Wśród wyżej wymienionych profesji największa liczba osób zarejestrowanych w Powiatowym Urzędzie Pracy w Pleszewie w końcu **2019 roku**, kreuje się, podobnie jak w roku poprzednim w grupie zawodów – sprzedawcy sklepowi (ekspedienci) – na poziomie 129 osób bezrobotnych oraz kucharze – 46 osób. Natomiast na podobnym poziomie (od 34 do 21 osób) kształtowała się liczba osób bezrobotnych w takich grupach zawodów jak: fryzjerzy, krawcy, pracownicy wykonujący prace proste gdzie indziej niesklasyfikowani, średni personel ds. statystyki i dziedzin pokrewnych, ślusarze, mechanicy pojazdów samochodowych, stolarze meblowi, technicy mechanicy oraz piekarze, cukiernicy i pokrewni.

**Tabela 2. Grupy zawodów, w których liczba bezrobotnych jest największa w 2019 roku**

Kod	Elementarne grupy zawodów	Liczba bezrobotnych (stan na koniec okresu)
5223	Sprzedawcy sklepowi (ekspedienci)	129
5120	Kucharze	46
5141	Fryzjerzy	34
7531	Krawcy, kuźnierze, kapelusznicy i pokrewni	33
9629	Pracownicy wykonujący prace proste gdzie indziej niesklasyfikowani	28
3314	Średni personel do spraw statystyki i dziedzin pokrewnych	27
7222	Ślusarze i pokrewni	26
7231	Mechanicy pojazdów samochodowych	25
7522	Stolarze meblowi i pokrewni	25
3115	Technicy mechanicy	23
7512	Piekarze, cukiernicy i pokrewni	21
2421	Specjaliści do spraw zarządzania i organizacji	19
3142	Technicy rolnictwa i pokrewni	16
9329	Robotnicy wykonujący prace proste w przemyśle gdzie indziej niesklasyfikowani	16
3144	Technicy technologii żywności	15
2359	Specjaliści nauczania i wychowania gdzie indziej niesklasyfikowani	12
7223	Ustawiacze i operatorzy obrabiarek do metali i pokrewni	12
8341	Operatorzy wolnobieżnych maszyn rolniczych i leśnych	12
3119	Technicy nauk fizycznych i technicznych gdzie indziej niesklasyfikowani	11
4110	Pracownicy obsługi biurowej	11
7233	Mechanicy maszyn i urządzeń rolniczych i przemysłowych	11
7533	Szwaczki, hafciarki i pokrewni	11

*Źródło: opracowanie na podstawie informacji opublikowanej przez MRPiPS*

Jednym z istotnych elementów nadwyżki i deficytu zawodów jest **diagnoza płynności bezrobocia, czyli analiza napływu osób bezrobotnych**. W powiecie pleszewskim bezrobocie jest zjawiskiem dynamicznym, charakteryzującym się zarówno wysokim napływem, jak i odpływem osób bezrobotnych. Strukturę napływu osób bezrobotnych w danych grupach zawodów przedstawiają dane zawarte w tabeli poniżej (tabela 3).

**Tabela 3. Grupy zawodów, w których liczba bezrobotnych (napływ) jest największa w 2019 roku**

Kod	Elementarne grupy zawodów	Liczba bezrobotnych (napływ w okresie)
5223	Sprzedawcy sklepowi (ekspedienci)	240
5120	Kucharze	98
3314	Średni personel do spraw statystyki i dziedzin pokrewnych	69
7231	Mechanicy pojazdów samochodowych	63
9629	Pracownicy wykonujący prace proste gdzie indziej niesklasyfikowani	59
7531	Krawcy, kuśnierze, kapelusznicy i pokrewni	55
5141	Fryzjerzy	54
7222	Ślusarze i pokrewni	53
2421	Specjaliści do spraw zarządzania i organizacji	52
7522	Stolarze meblowi i pokrewni	51
3115	Technicy mechanicy	49
7512	Piekarze, cukiernicy i pokrewni	47
4110	Pracownicy obsługi biurowej	34
3142	Technicy rolnictwa i pokrewni	30
3119	Technicy nauk fizycznych i technicznych gdzie indziej niesklasyfikowani	29
3144	Technicy technologii żywności	27
8341	Operatorzy wolnobieżnych maszyn rolniczych i leśnych	27
7223	Ustawiacze i operatorzy obrabiarek do metali i pokrewni	26
7233	Mechanicy maszyn i urządzeń rolniczych i przemysłowych	26
2422	Specjaliści do spraw administracji i rozwoju	25

Źródło: opracowanie na podstawie informacji opublikowanej przez MRPiPS

Największy napływ osób bezrobotnych w 2019 roku charakteryzował, podobnie jak w roku poprzednim, grupę zawodów sprzedawcy sklepowi (ekspedienci) osiągając liczbę 240 osób, a także kucharzy – 98 osób oraz średni personel do spraw statystyki i dziedzin pokrewnych – 69 osób. Stosunkowo wysoki napływ dotyczył także grupy zawodów mechanicy pojazdów samochodowych – 63 osoby oraz pracownicy wykonujący prace proste gdzie indziej niesklasyfikowani – 59 osób, krawcy, kuśnierze, kapelusznicy i pokrewni – 55 osób oraz fryzjerzy – 54 osoby.

Dokonując analizy ogólnej sytuacji na rynku pracy należy także zwrócić uwagę na **wskaźnik długotrwałego bezrobocia**, który informuje o tym, jaki odsetek bezrobotnych w elementarnej grupie zawodów stanowią długotrwanie bezrobotni. Im większa wartość miernika tym więcej długotrwanie bezrobotnych danej grupie elementarnej zawodów.

Miernik przyjmuje wartości od 0% (sytuacja, w której bezrobotni długotrwanie nie występują) do 100 % (w przypadku gdy, każdy bezrobotny w danej elementarnej grupie zawodów jest długotrwanie bezrobotny). Przez **długotrwanie bezrobotnych** należy rozumieć pozostających bez pracy powyżej dwunastu miesięcy od dnia zarejestrowania się.

Dane zawarte w tabeli poniżej (tabela 4) prezentują elementarne grupy zawodów, dla których wskaźnik długotrwałego bezrobocia w roku sprawozdawczym wynosił 100,00. Grupy zawodów, dla których **miernik długotrwałego bezrobocia w 2019 roku był najwyższy**, to między innymi: specjaliści nauk o Ziemi, inżynierowie mechanicy, specjaliści z dziedziny prawa gdzie indziej niesklasyfikowani, technicy nauk chemicznych, fizycznych i pokrewni, ratownicy medyczni, pracownicy ds. rachunkowości i księgowości, magazynierzy i pokrewni, pracownicy domowej opieki osobistej, rolnicy produkcji roślinnej i zwierzęcej, rękodzielnicy wyrobów z tkanin, skóry i pokrewnych materiałów, operatorzy maszyn do produkcji wyrobów papierniczych.

**Tabela 4. Grupy zawodów, dla których wskaźnik długotrwałego bezrobocia jest najwyższy w 2019 roku**

Kod	Elementarne grupy zawodów	Wskaźnik długotrwałego bezrobocia
2114	Specjaliści nauk o Ziemi	100,00
2144	Inżynierowie mechanicy	100,00
2619	Specjaliści z dziedziny prawa gdzie indziej niesklasyfikowani	100,00
3111	Technicy nauk chemicznych, fizycznych i pokrewni	100,00
3256	Ratownicy medyczni	100,00
4311	Pracownicy do spraw rachunkowości i księgowości	100,00
4321	Magazynierzy i pokrewni	100,00
5322	Pracownicy domowej opieki osobistej	100,00
6130	Rolnicy produkcji roślinnej i zwierzęcej	100,00
7318	Rękodzielnicy wyrobów z tkanin, skóry i pokrewnych materiałów	100,00
8143	Operatorzy maszyn do produkcji wyrobów papierniczych	100,00
8212	Monterzy sprzętu elektrycznego	100,00
8332	Kierowcy samochodów ciężarowych	100,00
9111	Pomoce domowe i sprzątaczk	100,00
9312	Robotnicy wykonujący prace proste w budownictwie drogowym, wodnym i pokrewni	100,00
9321	Ręczni pakowacze i znakowacze	100,00
2635	Specjaliści do spraw społecznych	66,67
5153	Gospodarze budynków	66,67
4110	Pracownicy obsługi biurowej	54,55
7533	Szwaczki, hafciarki i pokrewni	54,55

Źródło: opracowanie na podstawie informacji opublikowanej przez MRPiPS

Zmiany i tendencje na rynku pracy obrazuje także **wskaźnik płynności bezrobocia**. Jest to iloraz liczby bezrobotnych wyrejestrowanych w okresie sprawozdawczym do liczby osób zarejestrowanych w tym samym okresie. Wskaźnik mniejszy od 1 informuje, że wyrejestrowano mniejszą liczbę bezrobotnych aniżeli zarejestrowano i stan bezrobocia zwiększył się. Wartość wskaźnika większa od 1 informuje o zmniejszaniu się stanu bezrobocia.

**Tabela 5. Grupy zawodów, dla których wskaźnik płynności bezrobotnych jest najwyższy w 2019 roku**

Kod	Elementarne grupy zawodów	Wskaźnik płynności bezrobotnych
2144	Inżynierowie mechanicy	3,00
2433	Specjaliści do spraw sprzedaży (z wyłączeniem technologii informacyjno-komunikacyjnych)	3,00
2632	Archeolodzy, socjologodzy i specjaliści dziedzin pokrewnych	3,00
3111	Technicy nauk chemicznych, fizycznych i pokrewni	2,00
7121	Dekarze	2,00
7125	Szklarze	2,00
7318	Rękodzielnicy wyrobów z tkanin, skóry i pokrewnych materiałów	2,00
8157	Operatorzy maszyn do prania	2,00
9321	Ręczni pakowacze i znakowacze	2,00
3255	Średni personel ochrony środowiska, medycyny pracy i bhp	1,67
2149	Inżynierowie gdzie indziej niesklasyfikowani	1,50
2519	Analitycy systemów komputerowych i programiści gdzie indziej niesklasyfikowani	1,50
2619	Specjaliści z dziedziny prawa gdzie indziej niesklasyfikowani	1,50
2643	Filologodzy i tłumacze	1,50
5230	Kasjerzy i sprzedawcy biletów	1,50

*Źródło: opracowanie na podstawie informacji opublikowanej przez MRPiPS*

Dane przedstawione powyżej (tabela 5) prezentują elementarne grupy zawodów, dla których **miernik płynności osób bezrobotnych był najwyższy** w 2019 roku. Dane wskazują, iż zjawisko bezrobocia w 2019 roku zmniejszyło się wśród takich profesji jak np.: inżynierowie mechanicy, specjaliści ds. sprzedaży, archeolodzy, socjologodzy i specjaliści dziedzin pokrewnych, technicy nauk chemicznych, fizycznych i pokrewni, dekarze, szklarze, rękodzielnicy wyrobów z tkanin, skóry i pokrewnych materiałów, operatorzy maszyn do prania, ręczni pakowacze i znakowacze, średni personel ochrony środowiska, medycyny pracy i bhp, inżynierowie gdzie indziej niesklasyfikowani oraz analitycy systemów komputerowych i programiści gdzie indziej niesklasyfikowani.

Natomiast w formie tabelarycznej poniżej (tabela 6) zostały wyszczególnione elementarne grupy zawodów, dla których **miernik płynności osób bezrobotnych był najmniejszy** w roku sprawozdawczym.

**Tabela 6. Grupy zawodów, dla których wskaźnik płynności bezrobotnych jest najmniejszy w 2019 roku**

Kod	Elementarne grupy zawodów	Wskaźnik płynności bezrobotnych
2165	Kartografowie i geodeci	0,00
3312	Pracownicy do spraw kredytów, pożyczek i pokrewni	0,00
3433	Pracownicy bibliotek, galerii, muzeów, informacji naukowej i pokrewni	0,00
4226	Recepcjoniści (z wyłączeniem hotelowych)	0,00
7221	Kowale i operatorzy pras kuźniczych	0,00
7323	Introligatorzy i pokrewni	0,00
7422	Monterzy i serwisanci instalacji i urządzeń teleinformatycznych	0,00
8153	Operatorzy maszyn do szycia	0,00
2342	Specjaliści do spraw wychowania małego dziecka	0,33
7214	Robotnicy przygotowujący i wznoszący konstrukcje metalowe	0,33

1420	Kierownicy w handlu detalicznym i hurtowym	0,50
2166	Projektanci grafiki i multimediiów	0,50
2431	Specjaliści do spraw reklamy i marketingu	0,50
3143	Technicy leśnictwa	0,50
3213	Technicy farmaceutyczni	0,50
3240	Technicy weterynarii	0,50
5245	Sprzedawcy w stacji paliw	0,50
6210	Robotnicy leśni i pokrewni	0,50
7111	Monterzy konstrukcji budowlanych i konserwatorzy budynków	0,50
7114	Betoniarze, betoniarze zbrojarze i pokrewni	0,50
7537	Kaletnicy, rymarze i pokrewni	0,50
8212	Monterzy sprzętu elektrycznego	0,50
8219	Monterzy gdzie indziej niesklasyfikowani	0,50
8344	Kierowcy operatorzy wózków jezdniowych	0,50

*Źródło: opracowanie na podstawie informacji opublikowanej przez MRPiPS*

Z danych zawartych w tabeli powyżej wynika, że **stan bezrobocia w 2019 roku zwiększył się w 24 grupach zawodów**, takich jak m.in.: kartografowie i geodeci, pracownicy do spraw kredytów, pożyczek i pokrewni, pracownicy bibliotek, galerii, muzeów, informacji naukowej i pokrewni, recepcjoniści (z wyłączeniem hotelowych), kowale i operatorzy pras kuźniczych, introligatorzy i pokrewni.

Ostatnią częścią analizy ogólnej sytuacji na rynku pracy jest analiza **ofert pracy pozyskanych przez Powiatowy Urząd Pracy w Pleszewie w 2019 roku**. Przez ofertę pracy należy rozumieć jedno wolne miejsce pracy lub miejsce aktywizacji zawodowej. Struktura i przedstawione w poniższej tabeli (tabela 7) dane dotyczą wielkich grup zawodów pozyskanych w 2019 roku ofert pracy. Tabela zawiera dane dotyczące ofert pracy, które znalazły się w Centralnej Bazie Ofert Pracy (PUP+OHP+EURES). Dodatkowo w celu poznania pełniejszego obrazu sytuacji na rynku pracy wprowadzono także badanie ofert pracy w Internecie. Wyniki tego badania służą uzupełnieniu popytowej strony rynku pracy poprzez dołączenie ich liczby ofert pracy zgłaszanych do PUP.

Z tabeli poniżej (tabela 7) wynika, że w roku badanym zgłoszono ogółem **2365 ofert pracy**. Uwzględniając oferty pracy dostępne na lokalnym rynku pracy na podstawie Centralnej Bazy Ofert Pracy oraz sieci Internet (oszacowana liczba ofert pracy z danego powiatu, które dotyczą określonego zawodu i zostały zarejestrowane w Internecie w analizowanym roku, szacowanie odbywa się na podstawie danych pochodzących z portalu Zielona Linia) w sumie uzyskano **2795 ofert**.

Tabela 7. Oferty pracy w 2019 roku

Kod grupy zawodów	Nazwa wielkiej grupy zawodów	CBOP (PUP+OHP+EURES)	Internet	Razem
<b>w liczbach bezwzględnych</b>				
	Ogółem	2365	430	2795
1	PRZEDSTAWICIELE WŁADZ PUBLICZNYCH, WYŻSI URZĘDNIICY I KIEROWNICY	10	54	64
2	SPECJALIŚCI	67	75	142
3	TECHNICY I INNY ŚREDNI PERSONEL	85	141	226
4	PRACOWNICY BIUROWI	142	1	143
5	PRACOWNICY USŁUG I SPRZEDAWCY	239	97	336
6	ROLNICY, OGRODNIICY, LEŚNICY I RYBACY	9	0	9
7	ROBOTNICY PRZEMYSŁOWI I RZEMIEŚLNICY	330	0	330
8	OPERATORZY I MONTERZY MASZYN I URZĄDZEŃ	263	48	311
9	PRACOWNICY WYKONUJĄCY PRACE PROSTE	1220	14	1234
<b>wskaznik struktury według źródeł</b>				
	Ogółem			
1	PRZEDSTAWICIELE WŁADZ PUBLICZNYCH, WYŻSI URZĘDNIICY I KIEROWNICY	15,63%	84,38%	100%
2	SPECJALIŚCI	47,18%	52,82%	100%
3	TECHNICY I INNY ŚREDNI PERSONEL	37,61%	62,39%	100%
4	PRACOWNICY BIUROWI	99,30%	0,70%	100%
5	PRACOWNICY USŁUG I SPRZEDAWCY	71,13%	28,87%	100%
6	ROLNICY, OGRODNIICY, LEŚNICY I RYBACY	100,00%	0,00%	100%
7	ROBOTNICY PRZEMYSŁOWI I RZEMIEŚLNICY	100,00%	0,00%	100%
8	OPERATORZY I MONTERZY MASZYN I URZĄDZEŃ	84,57%	15,43%	100%
9	PRACOWNICY WYKONUJĄCY PRACE PROSTE	98,87%	1,13%	100%
wskaznik struktury wg grup w poszczególnych źródłach				Wskaźnik różnicowania (PUP vs. Internet)
	Ogółem			
1	PRZEDSTAWICIELE WŁADZ PUBLICZNYCH, WYŻSI URZĘDNIICY I KIEROWNICY	0,42%	12,56%	0,03
2	SPECJALIŚCI	2,83%	17,44%	0,16
3	TECHNICY I INNY ŚREDNI PERSONEL	3,59%	32,79%	0,11
4	PRACOWNICY BIUROWI	6,00%	0,23%	25,82
5	PRACOWNICY USŁUG I SPRZEDAWCY	10,11%	22,56%	0,45
6	ROLNICY, OGRODNIICY, LEŚNICY I RYBACY	0,38%	0,00%	
7	ROBOTNICY PRZEMYSŁOWI I RZEMIEŚLNICY	13,95%	0,00%	
8	OPERATORZY I MONTERZY MASZYN I URZĄDZEŃ	11,12%	11,16%	1,00
9	PRACOWNICY WYKONUJĄCY PRACE PROSTE	51,59%	3,26%	15,84

Źródło: opracowanie na podstawie informacji opublikowanej przez MRPiPS

Z powyższej tabeli wynika, iż najwięcej ofert pracy zgłoszono w ramach „9” wielkiej grupy zawodów – **pracownicy wykonujący prace proste** (1220 ofert) która to grupa obejmuje zawody wymagające wiedzy, umiejętności i doświadczenia niezbędnych do uzyskiwania i obróbki surowców, wytwarzania i naprawy towarów oraz budowy, konserwacji i naprawy dróg, konstrukcji i maszyn.

Drugą wielką grupą zawodów, w której zgłoszono dużą liczbę ofert pracy (330 oferty) jest „7” wielka grupa zawodów – **robotnicy przemysłowi i rzemieślnicy**, która to grupa obejmuje zawody wymagające wiedzy, umiejętności i doświadczenia niezbędnych do prowadzenia pojazdów i innego sprzętu ruchomego, nadzorowania, kontroli i obserwacji pracy maszyn i urządzeń przemysłowych na miejscu lub za pomocą zdalnego sterowania oraz do montowania produktów z komponentów zgodnie z normami i metodami montażu.

Stosunkowo dużo ofert pracy (239 ofert) zgłoszono także w „5” wielkiej grupie zawodów – **pracownicy usług i sprzedawcy**. Grupa ta obejmuje zawody wymagające wiedzy, umiejętności i doświadczenia, które są niezbędne do świadczenia usług ochrony, usług osobistych związanych między innymi z podróżą, prowadzeniem gospodarstwa, dostarczaniem żywności, opieką osobistą oraz do sprzedawaniem i demonstrowaniem towarów w sklepach hurtowych czy detalicznych.

## II RANKING ZAWODÓW NADWYŻKOWYCH I DEFICYTOWYCH

Ranking zawodów deficytowych i nadwyżkowych stanowią najważniejszy element monitoringu. Celem ich konstrukcji jest zidentyfikowanie elementarnych grup zawodów charakteryzujących się deficytem, równowagą lub nadwyżką na rynku pracy. Przedstawienie rankingu zawodów pozwala na wskazanie kierunków i natężenie zmian zachodzących w strukturze zawodowej.

W formie tabelarycznej poniżej przedstawiono rankingi zasadniczych grup zawodów maksymalnie deficytowych i deficytowych, oraz nadwyżkowych w badanym roku sprawozdawczym.

**Zawód** zgodnie z Klasyfikacją Zawodów i Specjalności definiowany jest jako przynoszący dochód zbiór zadań (zespół czynności) wyodrębnionych w wyniku społecznego podziału pracy, wykonywanych stale lub z niewielkimi zmianami przez poszczególne osoby i wymagających odpowiednich kwalifikacji (wiedzy i umiejętności), zdobytych w wyniku kształcenia lub praktyki.

**Zawody maksymalnie deficytowe** to zawody, w których nie odnotowano bezrobotnych, czyli wskaźnik dostępności oferty pracy wynosi zero.

Tabela 8. Ranking elementarnych grup zawodów maksymalnie deficytowych w 2019 roku

MAKSYMALNY DEFICYT*				
Kod	Elementarna grupa zawodów	Liczba dostępnych ofert pracy	Odsetek ofert subsydiowanych w CBOP (PUP+OHP+EURES) (%)	Odsetek miejsc aktywizacji zawodowej (%)
1221	Kierownicy do spraw marketingu i sprzedaży	5		0,00
8142	Operatorzy maszyn do produkcji wyrobów z tworzyw sztucznych	4	10,00	0,00
7215	Takielarze i monterzy konstrukcji linowych	2	0,00	0,00
1211	Kierownicy do spraw finansowych	2	0,00	0,00
3321	Agenci ubezpieczeniowi	2		0,00
1212	Kierownicy do spraw zarządzania zasobami ludzkimi	1		0,00
8121	Operatorzy maszyn i urządzeń do produkcji i przetwórstwa metali	1	6,67	6,67
3313	Księgowi	1	0,00	0,00
8172	Operatorzy maszyn i urządzeń do obróbki drewna	1	53,85	0,00
4323	Pracownicy do spraw transportu	1		0,00
1324	Kierownicy do spraw logistyki i dziedzin pokrewnych	1	0,00	0,00
2621	Archiwiści i muzealnicy	1	100,00	100,00
7523	Ustawiacze i operatorzy maszyn do obróbki i produkcji wyrobów z drewna	0	80,00	0,00
4120	Sekretarki (ogólne)	0	50,00	50,00
4414	Technicy archiwiści i pokrewni	0	100,00	25,00
7316	Szyldziarze, grawerzy i zdobnicy ceramiki, szkła i pokrewni	0	0,00	0,00
8343	Maszyniści i operatorzy maszyn i urządzeń dźwigowo-transportowych i pokrewni	0	100,00	0,00
7113	Robotnicy obróbki kamienia	0	33,33	0,00
7521	Robotnicy przygotowujący drewno i pokrewni	0	33,33	0,00
2163	Projektanci wzornictwa przemysłowego i odzieży	0	0,00	0,00



2222	Pielęgniarki z tytułem specjalisty	0	0,00	0,00
3353	Urzędnicy do spraw świadczeń społecznych	0	100,00	100,00

\* W przypadku maksymalnego deficytu liczba bezrobotnych równa jest zero. W rezultacie wskaźnik dostępności ofert pracy równa się zero, a pozostałe mierniki nie osiągają wartości. Z tego względu zaleca się prezentację tej grupy według malejącej liczby dostępnych ofert pracy.

*Źródło: opracowanie na podstawie informacji opublikowanej przez MRPiPS*

Elementarne grupy zawodów które sklasyfikowano do zawodów maksymalnie deficytowych to między innymi: ustawiacze i operatorzy maszyn do obróbki i produkcji wyrobów z drewna, sekretarki (ogólne), technicy archiwiści i pokrewni, sztyldziarze, grawerzy i zdobnicy ceramiki, szkła i pokrewni, maszyniści i operatorzy maszyn i urządzeń dźwigowo-transportowych i pokrewni, robotnicy obróbki kamienia, robotnicy przygotowujący drewno i pokrewni, projektanci wzornictwa przemysłowego i odzieży, pielęgniarki z tytułem specjalisty, urzędnicy do spraw świadczeń społecznych.

**Zawody deficytowe** to takie, na które istnieje na rynku pracy wyższe zapotrzebowanie niż liczba bezrobotnych w danym zawodzie. Na potrzeby opracowania rankingu zawodów deficytowych zdefiniowano je jako te, dla których liczba ofert pracy jest wyższa niż liczba bezrobotnych, odsetek długotrwale bezrobotnych jest nieznaczny, a odpływ bezrobotnych przewyższa ich napływ w danym okresie sprawozdawczym.

**Tabela 9. Ranking elementarnych grup zawodów deficytowych w 2019 roku**

<b>DEFICYT</b>								
Kod	Elementarna grupa zawodów	Średniomiesięczna liczba bezrobotnych	Średniomiesięczna liczba dostępnych ofert pracy	Wskaźnik dostępności ofert pracy	Wskaźnik długotrwałego bezrobocia	Wskaźnik płynności bezrobotnych	Odsetek ofert subsydiowanych w CBOP (PUP+OHP+EUR ES) (%)	Odsetek miejsc aktywizacji zawodowej (%)
2433	Specjaliści do spraw sprzedaży (z wyłączeniem technologii informacyjno-komunikacyjnych)	0,50	3,83	0,13		3,00	100,00	100,00
9129	Pozostali pracownicy zajmujący się sprzątniem	0,08	0,33	0,25			0,00	0,00
3139	Kontrolerzy (sterowniczy) procesów przemysłowych gdzie indziej niesklasyfikowani	0,58	1,42	0,41		1,00		0,00
2211	Lekarze bez specjalizacji, w trakcie specjalizacji lub ze specjalizacją I stopnia	0,42	1,00	0,42	0,00	1,00		0,00
2141	Inżynierowie do spraw przemysłu i produkcji	1,33	3,17	0,42	0,00	1,00	0,00	0,00
8141	Operatorzy maszyn do produkcji wyrobów gumowych	0,25	0,58	0,43		1,00	100,00	28,57
7421	Monterzy i serwisanci urządzeń elektronicznych	0,17	0,33	0,50	0,00	1,00	0,00	0,00
2423	Specjaliści do spraw zarządzania zasobami ludzkimi	0,67	1,17	0,57	0,00	1,00	0,00	0,00
7411	Elektrycy budowlani i pokrewni	1,25	1,92	0,65	0,00	1,00	9,09	0,00

*Źródło: opracowanie na podstawie informacji opublikowanej przez MRPiPS*

W wyniku przeprowadzonej analizy danych zawartych w tabeli powyżej (tabela 9) wyłoniono 10 grup zawodów deficytowych takich jak m.in.: specjaliści ds. sprzedaży, , pozostali pracownicy zajmujący się sprzątniem, kontrolerzy (sterowniczy) procesów

przemysłowych gdzie indziej niesklasyfikowani, lekarze bez specjalizacji, w trakcie specjalizacji lub ze specjalizacją I stopnia.

**Zawody maksymalnie nadwyżkowe** to takie, dla których nie ma żadnych ofert pracy tj. wskaźnik dostępności ofert pracy nie przyjmuje żadnych wartości (dzielenie przez zero).

**Tabela 10. Ranking elementarnych grup zawodów maksymalnie nadwyżkowych w 2019 rok**

<b>MAKSYMALNA NADWYŻKA*</b>		
<b>Kod</b>	<b>Elementarna grupa zawodów</b>	<b>Liczba bezrobotnych</b>
3142	Technicy rolnictwa i pokrewni	16
2359	Specjaliści nauczania i wychowania gdzie indziej niesklasyfikowani	11
7533	Szwaczki, hafciarki i pokrewni	9
2633	Filozofowie, historycy i politolodzy	6
4224	Recepcjoniści hotelowi	4
5321	Pomocniczy personel medyczny	3
2635	Specjaliści do spraw społecznych	3
2143	Inżynierowie inżynierii środowiska	2
8212	Monterzy sprzętu elektrycznego	2

\* W przypadku maksymalnej nadwyżki liczba ofert pracy równa jest zero. W rezultacie wskaźnik dostępności ofert pracy nie przyjmuje wartości. Z tego względu zaleca się prezentację tej grupy według malejącej przeciętnej miesięcznej liczby bezrobotnych.

Źródło: opracowanie na podstawie informacji opublikowanej przez MRPiPS

W 2019 roku w powiecie pleszewskim odnotowano 9 grup zawodów **maksymalnie nadwyżkowych** takich jak: technicy rolnictwa i pokrewni, specjaliści nauczania i wychowania gdzie indziej niesklasyfikowani, szwaczki, hafciarki, filozofowie, historycy i politolodzy, recepcjoniści hotelowi, pomocniczy personel medyczny, specjaliści do spraw społecznych, inżynierowie inżynierii środowiska, monterzy sprzętu elektrycznego.

**Zawody nadwyżkowe** to takie, na które istnieje na rynku pracy niższe zapotrzebowanie niż liczba bezrobotnych w danym zawodzie. Na potrzeby opracowania rankingu zawodów nadwyżkowych zdefiniowano je jako te, dla których liczba ofert pracy jest niższa niż liczba bezrobotnych, a długotrwałe bezrobocie jest relatywnie wysokie, natomiast napływ bezrobotnych przewyższa ich odpływ w danym okresie sprawozdawczy

**Tabela 11. Ranking elementarnych grup zawodów nadwyżkowych w 2019 roku**

<b>NADWYŻKA</b>								
<b>Kod</b>	<b>Elementarna grupa zawodów</b>	<b>Średniomiesięczna liczba bezrobotnych</b>	<b>Średniomiesięczna liczba dostępnych ofert pracy</b>	<b>Wskaźnik dostępności ofert pracy</b>	<b>Wskaźnik długotrwałego bezrobocia</b>	<b>Wskaźnik płynności bezrobotnych</b>	<b>Odsetek ofert subsydiowanych w CBOP (PUP+OHP+EURES) (%)</b>	<b>Odsetek miejsc aktywizacji zawodowej (%)</b>
2422	Specjaliści do spraw administracji i rozwoju	7,67	0,17	46,00	28,57	0,92	50,00	0,00
7512	Piekarze, cukiernicy i pokrewni	19,08	0,83	22,90	33,33	0,96	60,00	0,00
7531	Krawcy, kuśnierze, kapelusznicy i pokrewni	25,83	1,17	22,14	42,42	0,85	14,29	14,29
7126	Hydraulicy i monterzy rurociągów	5,50	0,25	22,00	28,57	0,79	66,67	0,00
5120	Kucharze	41,00	2,50	16,40	43,48	0,95	72,22	16,67

5141	Fryzjerzy	29,50	1,92	15,39	35,29	0,93	27,27	27,27
7233	Mechanicy maszyn i urządzeń rolniczych i przemysłowych	8,00	0,58	13,71	36,36	0,85	14,29	14,29
7213	Blacharze	2,83	0,25	11,33	33,33	0,89	0,00	0,00
5223	Sprzedawcy sklepowi (ekspedienci)	113,58	10,08	11,26	48,84	0,95	45,57	25,32
7223	Ustawiacze i operatorzy obrabiarek do metali i pokrewni	10,42	1,42	7,35	41,67	0,77	0,00	0,00
7222	Ślusarze i pokrewni	30,00	5,67	5,29	42,31	0,98	50,00	0,00
9329	Robotnicy wykonujący prace proste w przemyśle gdzie indziej niesklasyfikowani	13,58	3,67	3,70	37,50	0,96	27,78	5,56
5153	Gospodarze budynków	8,58	4,17	2,06	66,67	0,88	38,00	24,00
9412	Pomoce kuchenne	3,58	1,92	1,87	50,00	0,89	26,09	
3119	Technicy nauk fizycznych i technicznych gdzie indziej niesklasyfikowani	11,25	6,25	1,80	45,45	0,86	0,00	0,00
9112	Pomoce i sprzątaczk biurowe, hotelowe i pokrewne	6,17	3,50	1,76	50,00	0,90	33,33	13,33
4110	Pracownicy obsługi biurowej	11,75	6,75	1,74	54,55	0,94	79,01	54,32
2221	Pielęgniarki bez specjalizacji lub w trakcie specjalizacji	3,33	2,33	1,43	25,00	0,89	0,00	0,00

*Źródło: opracowanie na podstawie informacji opublikowanej przez MRPiPS*

Grupami zawodów, w których długotrwałe bezrobocie było relatywnie wysokie były w 2019 roku m.in. takie grupy zawodów jak: gospodarze budynków, pracownicy obsługi biurowej, pomoce i sprzątaczk biurowe, hotelowe i pokrewne, pomoce kuchenne, i pokrewni, sprzedawcy sklepowi (ekspedienci), kucharze.

### III ANALIZA UMIEJĘTNOŚCI I UPRAWNIENI

Kolejny etap monitoringu stanowi **analiza umiejętności i uprawnień na rynku pracy** zarówno od strony popytu jak i podaży. Zawiera ona dane na temat uprawnień, które najczęściej są posiadane przez osoby bezrobotne oraz dane na temat umiejętności i uprawnień wymaganych przez pracodawców w ofertach pracy. Analiza umiejętności i uprawnień została sporządzona w powiązaniu z zawodami, co pozwoliło na wskazanie niedopasowań w strukturze kwalifikacyjno-zawodowej. Zestawienie popytu i podaży umiejętności i uprawnień w podziale na wielkie grupy zawodów umożliwia odpowiedź na pytanie – czy cechy posiadane przez osoby bezrobotne w danych grupach zawodów są poszukiwane przez pracodawców w zgłaszanych przez nich ofertach pracy. Jeśli większość umiejętności i uprawnień najczęściej posiadanych przez bezrobotnych pokrywa się z tymi, które są poszukiwane przez pracodawców – występują po popytowej stronie rynku pracy – to można wysunąć wniosek o równowadze na rynku pracy w tym zakresie. Kiedy jednak umiejętności i uprawnienia poszukiwane przez pracodawców w ofertach pracy są zupełnie inne, od tych posiadanych przez bezrobotnych w danej grupie zawodów, to można wysunąć wniosek o niedopasowaniu struktury kwalifikacyjno-zawodowej na badanym rynku pracy. **Umiejętności** na potrzeby monitoringu zawodów określono jako zdolność wykonywania odpowiedniej klasy zadań w ramach zawodu np. obsługa komputera i wykorzystanie Internetu. **Uprawnienia** z kolei to dodatkowe kwalifikacje zawodowe zdobywane w drodze procesu certyfikacji, dodatkowych szkoleń, egzaminów lub często także po udowodnieniu przebycia wymaganej praktyki - przykładem jest prawo jazdy kat. B.

**Tabela 12. Umiejętności i uprawnienia według wielkich grup zawodów w 2019 roku**

Kod grupy zawodów	Wielka grupa zawodów	STRONA PODAŻOWA RYNKU PRACY		STRONA POPYTOWA RYNKU PRACY	
		Umiejętności posiadane przez bezrobotnych	Odsetek bezrobotnych (%)*	Umiejętności wymagane w ofertach pracy	Odsetek ofert pracy (%)**
2	SPECJALIŚCI			Komunikacja ustna/komunikatywność	2,00
3	TECHNICY I INNY ŚREDNI PERSONEL			Komunikacja ustna/komunikatywność	2,60
7	ROBOTNICY PRZEMYSŁOWI I RZEMIEŚLNICY			Obsługa, montaż i naprawa urządzeń technicznych	0,48
				Planowanie i organizacja pracy własnej	0,48
8	OPERATORZY I MONTERZY MASZYN I URZĄDZEŃ	Obsługa, montaż i naprawa urządzeń technicznych	2,78	Sprawność psychofizyczna i psychomotoryczna	0,93
		Współpraca w zespole	2,78		
9	PRACOWNICY WYKONUJĄCY PRACE PROSTE			Planowanie i organizacja pracy własnej	0,65

\* Odsetek bezrobotnych wyliczany jest jako iloraz stanu bezrobotnych z danym uprawnieniem w ramach wielkiej grupy zawodów do całkowitego stanu bezrobotnych w ramach wielkiej grupy zawodów.

\*\* Odsetek ofert pracy liczony jest jako iloraz napływu ofert pracy, w których dana umiejętność lub uprawnienie jest wymagań do całkowitego napływu ofert pracy w ramach danej wielkiej grupy zawodów (PUP+Internet).

*Źródło: opracowanie na podstawie informacji opublikowanej przez MRPiPS*

Z danych zawartych w tabeli powyżej (tabela 12) wynika, że u zarejestrowanych osób bezrobotnych odnotowano w 2019 roku głównie umiejętności związane z obsługą oraz naprawą urządzeń technicznych oraz współpracą w zespole.

Natomiast w 2019 roku wśród zgłaszanych ofert pracy pracodawcy pożąдали od kandydatów do pracy zróżnicowanych umiejętności (tabela 12), w zależności od rodzaju zgłaszanego stanowiska pracy i charakteru pracy. Umiejętności wymagane w poszczególnych ofertach pracy różnią się w zależności od danej wielkiej grupy zawodów.

W pierwszej wielkiej grupie zawodów, która obejmuje SPECJALISTÓW najbardziej pożądana była komunikatywność.

Wyżej wymieniona umiejętność była także bardzo pożądana w grupie zawodów TECHNICZY I INNY ŚREDNI PERSONEL.

Natomiast w grupie zawodów ROBOTNICZY PRZEMYSŁOWI I RZEMIEŚLNICY pracodawcy mile widzieli umiejętności związane z obsługą, montażem i naprawą urządzeń, a także planowaniem i organizacją pracy własnej.

W grupie zawodów OPERATORZY I MONTERZY MASZYN I URZĄDZEŃ ważna była sprawność psychofizyczna i psychomotoryczna.

Informacje wyszczególnione w formie tabelarycznej poniżej (tabela 13) prezentują natomiast **osoby bezrobotne bez zawodu**, których w roku 2019 odnotowano 132 osoby, co stanowi 13,42% ogółu zarejestrowanych w PUP Pleszew osób bezrobotnych.

**Tabela 13. Bezrobotni bez zawodu w 2019 roku**

Wyszczególnienie	Bezrobotni ogółem	w tym bezrobotni bez zawodu	Odsetek bezrobotnych bez zawodu (%)*
<b>Ogółem</b>	<b>983</b>	<b>132</b>	<b>13,42%</b>
<b>wg poziomu wykształcenia:</b>			
gimnazjalne i poniżej	195	74	37,94%
zasadnicze zawodowe	331	3	0,91%
średnie ogólnokształcące	108	34	31,48%
policealne i średnie zawodowe	232	19	8,19%
wyższe	117	2	1,71%
<b>wg typu ukończonej szkoły:</b>			
zasadnicza szkoła zawodowa	1	0	0,00%
szkoła przysposabiająca do pracy			
technikum	107	13	12,15%
liceum ogólnokształcące	78	29	37,18%
liceum profilowane	16	5	31,25%
technikum uzupełniające	27	3	11,11%
liceum uzupełniające	7	0	0,00%
szkoła policealna	28	2	7,14%
wyższa	101	2	1,98%
brak danych źródłowych	332	75	22,59%
zasadnicza szkoła zawodowa	285	3	1,05%

\*Odsetek bezrobotnych wyliczany jest jako stosunek bezrobotnych bez zawodu wg stanu w końcu okresu sprawozdawczego do ogółu bezrobotnych w ramach danej analizowanej kategorii.

Źródło: opracowanie na podstawie informacji opublikowanej przez MRPiPS

W okresie sprawozdawczym największa liczba wśród osób bezrobotnych bez zawodu według poziomu wykształcenia kształtowała się w grupie osób z wykształceniem gimnazjalnym i poniżej (74 osoby) oraz średnim ogólnokształcącym (34 osoby).

#### **IV ANALIZA RYNKU EDUKACYJNEGO**

Analiza rynku edukacyjnego ma stanowić uzupełnienie wnioskowania o deficycie bądź nadwyżce zawodów na rynku pracy. Ma ona posłużyć w głównej mierze do określenia kierunków szkoleń dla bezrobotnych oraz korekty poziomu i struktury treści kształcenia zawodowego na poziomie ponadgimnazjalnym. Obejmuje ona analizę uczniów ostatnich klas szkół ponadgimnazjalnych oraz analizę sytuacji absolwentów szkół ponadgimnazjalnych na lokalnym rynku pracy.

Cel niniejszego rozdziału stanowi **analiza uczniów ostatnich klas szkół ponadgimnazjalnych** według elementarnych grup zawodów deficytowych, zrównoważonych oraz nadwyżkowych, a także ukazanie **liczby absolwentów oraz bezrobotnych absolwentów według ukończonego typu szkoły**.

W roku bieżącym **nie generowano** jednak zestawienia Uczniowie ostatnich klas szkół ponadgimnazjalnych według elementarnych grup zawodów deficytowych, nadwyżkowych oraz zrównoważonych ze względu na różnice w słownikach pomiędzy KZiS i klasyfikacją zawodów szkolnych.

Źródło informacji do opisywanej analizy stanowią dane pochodzące z:

- systemu Syriusz (liczba bezrobotnych absolwentów według ostatnio ukończonej szkoły oraz bezrobotnych i absolwentów wg zawodu i specjalności lub kierunku kształcenia),
- systemu Informacji Oświatowej MEN (liczba uczniów ostatnich klas, w tym tych, którzy zdali egzamin oraz liczbę absolwentów szkół ponadgimnazjalnych, którzy zdali egzamin potwierdzający kwalifikacje zawodowe, według zawodu i specjalności oraz ukończonej szkoły).

- **Analiza absolwentów szkół ponadgimnazjalnych**

W niniejszej analizie za **absolwenta** uważa się osobę, która w okresie do upływu 12 miesięcy od dnia określonego w dyplomie, świadectwie czy innym dokumencie potwierdzającym ukończenie szkoły lub zaświadczenie o ukończeniu kursu, pozostaje w rejestrze powiatowego urzędu pracy. Celem analizy jest wskazanie, w jakim stopniu kompetencje i wiedza uzyskane w trakcie nauki zabezpieczają absolwentów przed koniecznością długotrwałego pozostawania w rejestrach urzędów pracy jako osoby bezrobotne.

W tabelach obok danych liczbowych dotyczących liczby absolwentów i bezrobotnych absolwentów znalazł się także **wskaźnik frakcji bezrobotnych absolwentów wśród absolwentów**, który jest miernikiem służącym do identyfikacji elementarnych grup zawodów /kierunków nauki i szkół, w których absolwenci mają trudności ze znalezieniem pracy.

Miernik przyjmuje wartości od 0% (oznacza brak bezrobotnych wśród absolwentów według wybranej specyfikacji) do 100% (sytuacja, w której każdy absolwent w elementarnej grupie zawodów/kierunku nauki/szkoły jest zarejestrowany jako bezrobotny). Im niższe wskaźnik przyjmuje wartości, tym daną elementarną grupę zawodów/kierunek nauki/szkołę można uznać za bardziej dostosowaną do potrzeb lokalnego rynku pracy, gdyż jej absolwenci znajdują zatrudnienie w ciągu 6 lub 11 miesięcy od ukończenia szkoły.

Analiza ta ma na celu sprawdzenie, w jakim stopniu kompetencje i wiedza uzyskane w trakcie nauki zabezpieczają absolwentów przed długotrwałym pozostawaniem w rejestrach urzędów pracy jako bezrobotni.

**Tabela 14. Liczba absolwentów oraz bezrobotnych absolwentów wg typu szkoły w 2019 roku**

Typ szkoły	Liczba absolwentów w roku szkolnym poprzedzającym rok sprawozdawczy		Liczba bezrobotnych absolwentów		Wskaźnik frakcji bezrobotnych absolwentów wśród absolwentów (%)	
	ogółem	posiadający tytuł zawodowy*	stan na koniec grudnia roku poprzedniego	stan na koniec maja roku sprawozdawczego	stan na koniec grudnia roku poprzedniego	stan na koniec maja roku sprawozdawczego
zasadnicza szkoła zawodowa	122	46	20	11	16,39%	9,02%
szkoła przysposabiająca do pracy	3	0	0	0		
technikum	214	123	20	5	9,35%	2,34%
liceum ogólnokształcące	147	0	10	9	6,80%	6,12%
liceum profilowane			0	0		
liceum uzupełniające			0	0		
szkoła policealna	17	16	3	2	17,65%	11,76%

\* Liczba absolwentów, którzy zdali egzamin potwierdzający kwalifikacje zawodowe.

Źródło: opracowanie na podstawie informacji opublikowanej przez MRPiPS

Dane zamieszczone w formie tabelarycznej (tabeli 14) prezentują liczbę absolwentów oraz bezrobotnych absolwentów według typu ukończonej szkoły w latach: 2018 i 2019. W roku szkolnym poprzedzającym rok sprawozdawczy **największa liczba absolwentów** ukończyła technikum (214 osób) oraz liceum ogólnokształcące (147 osób). Wg stanu na koniec maja 2019 roku najwięcej bezrobotnych absolwentów było wśród osób, które ukończyły zasadniczą szkołę zawodową (11 osób). **Analizując wskaźnik frakcji bezrobotnych absolwentów wśród liczby absolwentów** według stanu na koniec grudnia roku 2018 oraz stanu na koniec maja roku 2019 można zauważyć tendencję spadkową tego wskaźnika dla poszczególnych typów ukończonych szkół, co świadczy tym, że część absolwentów, głównie zasadniczych szkół zawodowych i techników weszła na rynek pracy. Największy wskaźnik frakcji bezrobotnych absolwentów 11,76% na koniec maja 2019 roku odnotowano wśród absolwentów szkół policealnych.

**Tabela 15. Liczba absolwentów oraz bezrobotnych absolwentów według ostatnio ukończonej szkoły w 2019 roku**

Nazwa szkoły	Kod szkoły	Liczba absolwentów w roku szkolnym poprzedzającym rok sprawozdawczy		Liczba bezrobotnych absolwentów		Wskaźnik frakcji bezrobotnych absolwentów wśród absolwentów (%)	
		ogółem	posiadający tytuł zawodowy*	koniec grudnia roku poprzedniego	koniec maja roku sprawozdawczego	koniec grudnia roku poprzedniego	koniec maja roku sprawozdawczego
BRANŻOWA SZKOŁA I STOPNIA NR 1 W JAROCINIE	47129	0	0	2	0	0,00%	0,00%
BRANŻOWA SZKOŁA I STOPNIA NR 2 IM. HIPOLITA CEGIELSKIEGO W PLESZEWIE	14914	98	27	15	9	15,31%	9,18%
BRANŻOWA SZKOŁA I STOPNIA NR 3 W KALISZU	20743	0	0	1	0	0,00%	0,00%
BRANŻOWA SZKOŁA I STOPNIA STOWARZYSZENIA 'EDUKACJA - MŁODZIEŻ'	23910	14	14	0	1	0,00%	7,14%
BRANŻOWA SZKOŁA SPECJALNA I STOPNIA NR 3 W MARSZEWIE	17226	0	0	1	1	0,00%	0,00%
BRANŻOWA SZKOŁA SPECJALNA I STOPNIA W PLESZEWIE	263895	10	5	0	0	0,00%	0,00%
I LICEUM OGÓLNOKSZTAŁCĄCE DLA DOROSŁYCH W PLESZEWIE	14919	24	0	0	0	0,00%	0,00%
I LICEUM OGÓLNOKSZTAŁCĄCE IM. ST. STASZICA W PLESZEWIE	9327	99	0	1	4	1,01%	4,04%
II LICEUM OGÓLNOKSZTAŁCĄCE W PLESZEWIE	53100	0	0	0	0	0,00%	0,00%
III LICEUM OGÓLNOKSZTAŁCĄCE W JAROCINIE	50340	0	0	3	2	0,00%	0,00%
IV LICEUM OGÓLNOKSZTAŁCĄCE IM. IGNACEGO JANA PADEREWSKIEGO W KALISZU	12587	0	0	1	1	0,00%	0,00%



LICEUM OGÓLNOKSZTAŁCĄCE DLA DOROSŁYCH	30683	0	0	2	0	0,00%	0,00%
LICEUM OGÓLNOKSZTAŁCĄCE IM. ŚW. JANA BOSKO W KALISZU	61493	0	0	1	0	0,00%	0,00%
NIEPUBLICZNE LICEUM OGÓLNOKSZTAŁCĄCE DLA DOROSŁYCH W DOBRZYCY	23831	24	0	2	0	8,33%	0,00%
NIEPUBLICZNE LICEUM OGÓLNOKSZTAŁCĄCE W PLESZEWIE	129409	0	0	0	2	0,00%	0,00%
POLICEALNA SZKOŁA PRODUKCJI MUZYCZNEJ	130232	0	0	0	1	0,00%	0,00%
POLICEALNA SZKOŁA TEB EDUKACJA	56742	0	0	1	0	0,00%	0,00%
POLICEALNA SZKOŁA ZAWODOWA "ŻAK"	78059	0	0	1	0	0,00%	0,00%
PRESTIGE LICEUM OGÓLNOKSZTAŁCĄCE W GIZAŁKACH	131965	0	0	0	0	0,00%	0,00%
SZKOŁA POLICEALNA DLA DOROSŁYCH	11700	0	0	0	0	0,00%	0,00%
SZKOŁA POLICEALNA DLA DOROSŁYCH NR 2 W PLESZEWIE	14918	17	16	0	0	0,00%	0,00%
SZKOŁA POLICEALNA W TARCACH	59827	0	0	1	1	0,00%	0,00%
SZKOŁA SPECJALNA PRZYSPÓBIAJĄCA DO PRACY W PLESZEWIE	17225	3	0	0	0	0,00%	0,00%
TECHNIKUM IM. PŁK. LUDWIKA BOCIAŃSKIEGO W MARSZEWIE	10480	62	49	2	0	3,23%	0,00%
TECHNIKUM NR 1 W PLESZEWIE	55781	132	61	11	1	8,33%	0,76%
TECHNIKUM NR 2 IM. GEN. MIECZYŚLAWA SMORAWIŃSKIEGO W KALISZU	27272	0	0	1	1	0,00%	0,00%
TECHNIKUM NR 2 W JAROCINIE	51424	0	0	1	1	0,00%	0,00%
TECHNIKUM NR 2 W PLESZEWIE	14915	20	13	0	0	0,00%	0,00%
TECHNIKUM NR 3 W KALISZU	20676	0	0	1	1	0,00%	0,00%
TECHNIKUM NR 6 W KALISZU	20507	0	0	2	0	0,00%	0,00%
TECHNIKUM W TARCACH	59707	0	0	2	1	0,00%	0,00%
ZASADNICZA SZKOŁA ZAWODOWA DLA DOROSŁYCH	89113	0	0	1	0	0,00%	0,00%

\* Liczba absolwentów, którzy zdali egzamin potwierdzający kwalifikacje zawodowe.

Tabela powyżej (tabela 15) przedstawia liczbę absolwentów oraz bezrobotnych absolwentów według ostatnio ukończonej szkoły w 2019 roku. Najwięcej bezrobotnych absolwentów według stanu na koniec maja roku sprawozdawczego było absolwentami Branżowej Szkoły I Stopnia nr 2 im. Hipolita Cegielskiego w Pleszewie (9 osób) oraz I Liceum Ogólnokształcącego im. Stanisława Staszica w Pleszewie (4 osoby).

Tabela poniżej (tabela 16) obrazuje liczbę absolwentów oraz bezrobotnych absolwentów wg elementarnych grup zawodów w roku sprawozdawczym.

**Tabela 16. Liczba absolwentów oraz bezrobotnych absolwentów wg elementarnych grup zawodów w 2019 roku**

Nazwa elementarnej grupy zawodów	Liczba absolwentów w roku szkolnym poprzedzającym rok sprawozdawczy		Liczba bezrobotnych absolwentów**		Liczba bezrobotnych		Wskaźnik frakcji bezrobotnych absolwentów wśród absolwentów		Wskaźnik frakcji bezrobotnych absolwentów wśród bezrobotnych	
	ogółem	posiadający tytuł zawodowy*	koniec grudnia roku poprzedniego	koniec maja roku sprawozdawczego	koniec grudnia roku poprzedniego	koniec maja roku sprawozdawczego	koniec grudnia roku poprzedniego	koniec maja roku sprawozdawczego	stan na koniec grudnia roku poprzedniego	stan na koniec maja roku sprawozdawczego
Fotografowie			0		1				0,00%	
Fryzjerzy	5	5	1	0	11	9	20,00%	0,00%	9,09%	0,00%
Konsultanci i inni pracownicy biur podróży			0	0	1	1			0,00%	0,00%
Kosmetyczki i pokrewni			0	0	4	5			0,00%	0,00%
Krawcy, kuśnierze, kapelusznicy i pokrewni			0	0	2	2			0,00%	0,00%
Kucharze			0	0	3	2			0,00%	0,00%
Mechanicy maszyn i urządzeń rolniczych i przemysłowych			0	0	4	6			0,00%	0,00%
Mechanicy pojazdów samochodowych			1		2				50,00%	
Ogrodnicy			0	0	1	1			0,00%	0,00%
Operatorzy urządzeń do rejestracji i transmisji obrazu i dźwięku				1		1				100,00%
Piekarze, cukiernicy i pokrewni				0		1				0,00%
Plastycy, dekoratorzy wnętrz i pokrewni			0		1				0,00%	
Pomocniczy personel medyczny	16	16	0	0	3	4	0,00%	0,00%	0,00%	0,00%
Pracownicy administracyjni i sekretarze biura zarządu			1	1	3	3			33,33%	33,33%
Pracownicy do spraw rachunkowości i księgowości			0	0	1	1			0,00%	0,00%
Pracownicy obsługi biurowej			0	0	3	1			0,00%	0,00%
Pracownicy wsparcia rodziny, pomocy społecznej i pracy socjalnej			0	0	3	2			0,00%	0,00%

Ratownicy medyczni			0	0	1	1			0,00%	0,00%
Recepcjoniści hotelowi	8	8	3	0	5	3	37,50%	0,00%	60,00%	0,00%
Rolnicy produkcji roślinnej i zwierzęcej			0		1				0,00%	
Spedytorzy i pokrewni	9	9	1	0	1	2	11,11%	0,00%	100,00%	0,00%
Sprzedawcy sklepowi (ekspedienci)	7	7	2	0	12	12	28,57%	0,00%	16,67%	0,00%
Stolarze meblowi i pokrewni				0		1				0,00%
Szefowie kuchni i organizatorzy usług gastronomicznych	6	6								
Technicy budownictwa			1		2				50,00%	
Technicy elektronicy i pokrewni	7	7	0	0	1	1	0,00%	0,00%	0,00%	0,00%
Technicy farmaceutyczni			0	0	1	1			0,00%	0,00%
Technicy fizjoterapii i masażyści			0		1				0,00%	
Technicy mechanicy	41	41	2	0	23	16	4,88%	0,00%	8,70%	0,00%
Technicy nauk fizycznych i technicznych gdzie indziej niesklasyfikowani	6	6	0	0	4	5	0,00%	0,00%	0,00%	0,00%
Technicy rolnictwa i pokrewni			0	0	10	15			0,00%	0,00%
Technicy technologii żywności			1	0	12	11			8,33%	0,00%
Technicy weterynarii	6	6								
Technicy wsparcia informatycznego i technicznego	12	12	1		2		8,33%		50,00%	
Ustawiacze i operatorzy obrabiarek do metali i pokrewni			0		1				0,00%	
Ślusarze i pokrewni			0	0	1	1			0,00%	0,00%
Średni personel do spraw statystyki i dziedzin pokrewnych	16	16	1	0	14	11	6,25%	0,00%	7,14%	0,00%

Średni personel do spraw zdrowia gdzie indziej niesklasyfikowany			0	0	1	2			0,00%	0,00%
Średni personel ochrony środowiska, medycyny pracy i bhp			0	0	2	1			0,00%	0,00%

\* Liczba absolwentów, którzy zdali egzamin potwierdzający kwalifikacje zawodowe.

\*\* Wg zawodu wyuczonego.

*Źródło: opracowanie na podstawie informacji opublikowanej przez MRPiPS*

Analizując liczbę absolwentów w roku szkolnym poprzedzającym rok sprawozdawczy zauważyć należy, że najwięcej absolwentów należało do grupy zawodów technicy mechanicy, a także średni personel do spraw statystyki i dziedzin pokrewnych oraz pomocniczy personel medyczny.

Wysoki wskaźnik frakcji bezrobotnych absolwentów wśród bezrobotnych (100%) na koniec maja roku sprawozdawczego dotyczył elementarnej grupy zawodów operatorzy urządzeń do rejestracji i transmisji obrazu i dźwięku.

Najwięcej osób bezrobotnych w końcu maja 2019 roku pozostało w elementarnych grupach zawodów: technicy mechanicy, technicy rolnictwa i pokrewni, średni personel do spraw statystyki i dziedzin pokrewnych, sprzedawcy sklepowi (ekspedienci), fryzjerzy, mechanicy maszyn i urządzeń rolniczych i przemysłowych.

## PODSUMOWANIE

Na podstawie monitoringu zawodów deficytowych i nadwyżkowych w Powiatowym Urzędzie Pracy w Pleszewie można wysunąć następujące wnioski:

- W ewidencji Powiatowego Urzędu Pracy w Pleszewie na koniec 2019 roku zarejestrowanych było ogółem 983 osoby.
- Stopa bezrobocia w powiecie pleszewskim na koniec 2019 roku ukształtowała się na poziomie 3,9%.
- Najwięcej osób zarejestrowanych jako osoby bezrobotne w końcu 2019 roku posiadało wykształcenie zasadnicze zawodowe oraz policealne i średnie zawodowe.
- Najwięcej osób bezrobotnych pozostawało bez pracy w przedziale czasowym od 1 do 3 miesięcy oraz od 6 do 12 miesięcy.
- Największy napływ osób bezrobotnych w 2019 roku miał miejsce w takich elementarnych grupach zawodów jak: sprzedawcy sklepowi (ekspedienci) i kucharze

oraz średni personel do spraw statystyki i dziedzin pokrewnych, mechanicy pojazdów samochodowych.

- Najmniejsza liczba osób rejestrujących się w 2019 roku jako osoby bezrobotne przypadła na specjalności takie jak m. in. Technicy technologii żywności, operatorzy wolnobieżnych maszyn rolniczych i leśnych, ustawiacze i operatorzy obrabiarek do metali i pokrewni, mechanicy maszyn i urządzeń rolniczych i przemysłowych oraz specjaliści do spraw administracji i rozwoju.
- Biorąc pod uwagę wskaźnik długotrwałego bezrobocia zauważyć można, że największą wartość odnotowano dla elementarnych grup zawodów jak m.in. specjaliści nauk o Ziemi, inżynierowie mechanicy, specjaliści z dziedziny prawa gdzie indziej niesklasyfikowani, technicy nauk chemicznych, fizycznych i pokrewni, ratownicy medyczni, pracownicy do spraw rachunkowości i księgowości, magazynierzy i pokrewni, pracownicy domowej opieki osobistej rolnicy produkcji roślinnej i zwierzęcej, rękodzielnicy wyrobów z tkanin, skóry i pokrewnych materiałów, operatorzy maszyn do produkcji wyrobów papierniczych.
- Miernik płynności osób bezrobotnych w 2019 wskazuje, że stan bezrobocia zmniejszył się w takich elementarnych grupach zawodów jak m.in. inżynierowie mechanicy, specjaliści do spraw sprzedaży, archeolodzy, socjologowie i specjaliści dziedzin pokrewnych, technicy nauk chemicznych, fizycznych i pokrewni, dekarze, szklarze, rękodzielnicy wyrobów z tkanin, skóry i pokrewnych materiałów, operatorzy maszyn do prania, ręczni pakowacze i znakowacze oraz średni personel ochrony środowiska, medycyny pracy i bhp.
- Stan bezrobocia w 2019 roku zwiększył się w takich grupach zawodów jak m. in. : kartografowie i geodeci, pracownicy do spraw kredytów, pożyczek i pokrewni, pracownicy bibliotek, galerii, muzeów, informacji naukowej i pokrewni, recepcjoniści (z wyłączeniem hotelowych), kowale i operatorzy pras kuźniczych, introligatorzy i pokrewni.
- Analizując napływ ofert pracy stwierdzić można że najwięcej ofert pracy wpłynęło do PUP w 2019 w wielkich grupach zawodów takich jak pracownicy wykonujący prace proste, robotnicy przemysłowi i rzemieślnicy oraz pracownicy usług i sprzedawcy.
- W grupie zawodów **maksymalnie deficytowych** znalazły się takie elementarne grupy zawodów jak m.in.: ustawiacze i operatorzy maszyn do obróbki i produkcji wyrobów z drewna, sekretarki (ogólne), technicy archiwistów i pokrewni, sztylciarze, grawerzy i zdobnicy ceramiki, szkła i pokrewni, maszyniści i operatorzy maszyn i urządzeń dźwigowo-transportowych i pokrewni, robotnicy obróbki kamienia, robotnicy przygotowujący drewno i pokrewni, projektanci wzornictwa przemysłowego

i odzieży, pielęgniarki z tytułem specjalisty, urzędnicy do spraw świadczeń społecznych.

- **Deficyt wystąpił** m.in. w takich zawodach jak m. in.: specjaliści do spraw sprzedaży, pozostali pracownicy zajmujący się sprzętaniem, kontrolerzy (sterowniczy) procesów przemysłowych, lekarze bez specjalizacji, w trakcie specjalizacji lub ze specjalizacją I stopnia, inżynierowie do spraw przemysłu i produkcji, operatorzy maszyn do produkcji wyrobów gumowych, monterzy i serwisanci urządzeń elektronicznych, specjaliści do spraw zarządzania zasobami ludzkimi i elektrycy budowlani i pokrewni.
- W grupie zawodów **maksymalnie nadwyżkowych** znalazły się m.in. takie elementarne grupy zawodów jak: robotnicy wykonujący proste prace w budownictwie ogólnym, pomoce kuchenne, technicy nauk fizycznych i technicznych gdzie indziej niesklasyfikowani, pomoce i sprzętaczkę biurowe, hotelowe i pokrewne, pracownicy obsługi biurowej, pielęgniarki bez specjalizacji lub w trakcie specjalizacji.
- Grupami **zawodów nadwyżkowych**, w których długotrwale bezrobocie było relatywnie wysokie były w 2019 roku m.in. takie grupy zawodów jak: technicy rolnictwa i pokrewni, specjaliści nauczania i wychowania gdzie indziej niesklasyfikowani, szwaczki, hafciarki i pokrewni, filozofowie, historycy i politolodzy, recepcjoniści hotelowi, pomocniczy personel medyczny, specjaliści do spraw społecznych, inżynierowie inżynierii środowiska oraz monterzy sprzętu elektrycznego.
- Najczęściej wymagane w ofertach pracy umiejętności w 2019 roku to komunikatywność oraz umiejętności związane z obsługą i naprawą urządzeń technicznych, a także współpraca w zespole.
- Liczba osób bezrobotnych bez zawodu w 2019 roku wyniosła 132 osoby, co stanowi 13,42% ogółu osób bezrobotnych.
- Najwięcej osób bezrobotnych w końcu maja 2019 roku pozostało w elementarnych grupach zawodów: technicy mechanicy, technicy rolnictwa i pokrewni, średni personel do spraw statystyki i dziedzin pokrewnych, sprzedawcy sklepowi (ekspedienci), fryzjerzy, mechanicy maszyn i urządzeń rolniczych oraz przemysłowych.

# INFORMACJA SYGNALNA ROCZNA 2019 ROK

## ZAWODY DEFICYTOWE I NADWYŻKOWE

w Powiecie Pleszewskim

### INFORMACJA SYGNALNA 2019 r.

Sekcja	Zaklasyfikowanie	Grupa elementarna	
DEFICYT	zawód maksymalnie deficytowy	Kierownicy do spraw marketingu i sprzedaży	
		Operatorzy maszyn do produkcji wyrobów z tworzyw sztucznych	
		Takielarze i monterzy konstrukcji linowych	
		Kierownicy do spraw finansowych	
		Agenci ubezpieczeniowi	
		Kierownicy do spraw zarządzania zasobami ludzkimi	
		Operatorzy maszyn i urządzeń do produkcji i przetwórstwa metali	
		Księgowi	
		Operatorzy maszyn i urządzeń do obróbki drewna	
		Pracownicy do spraw transportu	
		Archiwiści i muzealnicy	
		Kierownicy do spraw logistyki i dziedzin pokrewnych	
		Ustawiacze i operatorzy maszyn do obróbki i produkcji wyrobów z drewna	
		Maszyniści i operatorzy maszyn i urządzeń dźwigowo-transportowych i pokrewni	
		Sekretarki (ogólne)	
		Szydliarze, grawerzy i zdobnicy ceramiki, szkła i pokrewni	
		Technicy archiwiści i pokrewni	
		Robotnicy obróbki kamienia	
		Robotnicy przygotowujący drewno i pokrewni	
		Pielęgniarki z tytułem specjalisty	
		Projektanci wzornictwa przemysłowego i odzieży	
		Urzędnicy do spraw świadczeń społecznych	
		zawód deficytowy	Specjaliści do spraw sprzedaży (z wyłączeniem technologii informacyjno-komunikacyjnych)
			Pozostali pracownicy zajmujący się sprzątniem
			Kontrolerzy (sterowniczy) procesów przemysłowych gdzie indziej niesklasyfikowani
			Lekarze bez specjalizacji, w trakcie specjalizacji lub ze specjalizacją I stopnia
			Inżynierowie do spraw przemysłu i produkcji
			Operatorzy maszyn do produkcji wyrobów gumowych
Monterzy i serwisanci urządzeń elektronicznych			
Specjaliści do spraw zarządzania zasobami ludzkimi			
Elektrycy budowlani i pokrewni			
NADWYŻKA	zawód nadwyżkowy	Specjaliści do spraw administracji i rozwoju	
		Piekarze, cukiernicy i pokrewni	
		Krawcy, kuśnierze, kapelusznicy i pokrewni	
		Hydraulicy i monterzy rurociągów	
		Kucharze	
		Fryzjerzy	
		Mechanicy maszyn i urządzeń rolniczych i przemysłowych	
		Blacharze	

		Sprzedawcy sklepowi (ekspedienty)	
		Ustawiacze i operatorzy obrabiarek do metali i pokrewni	
		Ślusarze i pokrewni	
		Robotnicy wykonujący prace proste w przemyśle gdzie indziej niesklasyfikowani	
		Gospodarze budynków	
		Pomoce kuchenne	
		Technicy nauk fizycznych i technicznych gdzie indziej niesklasyfikowani	
		Pomoce i sprzętaczki biurowe, hotelowe i pokrewne	
		Pracownicy obsługi biurowej	
		Pielęgniarki bez specjalizacji lub w trakcie specjalizacji	
	zawód maksymalnie nadwyżkowy		Technicy rolnictwa i pokrewni
			Specjaliści nauczania i wychowania gdzie indziej niesklasyfikowani
			Szwaczki, hafciarki i pokrewni
			Filozofowie, historycy i politolodzy
			Recepcjoniści hotelowi
			Pomocniczy personel medyczny
			Specjaliści do spraw społecznych
			Inżynierowie inżynierii środowiska
			Monterzy sprzętu elektrycznego

**\*Monitoring zawodów deficytowych i nadwyżkowych został wykonany według nowej metodologii przygotowanej w ramach projektu współfinansowanego ze środków UE w ramach EFS „Opracowanie nowych zaleceń metodycznych prowadzenia monitoringu zawodów deficytowych i nadwyżkowych na lokalnym rynku pracy”.**



